

บทที่ 2

ผลการดำเนินการตามมาตรการป้องกันและแก้ไขผลกระทบสิ่งแวดล้อม
และมาตรการตรวจสอบผลกระทบสิ่งแวดล้อม

บทที่ 2
ผลการดำเนินการตามมาตรการป้องกันและแก้ไขผลกระทบสิ่งแวดล้อมของโครงการในระยะดำเนินการ

ผลการดำเนินการตามมาตรการป้องกันและแก้ไขผลกระทบสิ่งแวดล้อมของโครงการ OZONE Condotel Kata beach ในระยะดำเนินการ แสดงดังตารางที่ 2.1
ตารางที่ 2.1 แบบรายงานผลการปฏิบัติตามมาตรการป้องกัน และแก้ไขผลกระทบสิ่งแวดล้อมของ โครงการ OZONE Condotel Kata beach

มาตรการป้องกันและแก้ไขผลกระทบสิ่งแวดล้อม	ผลการปฏิบัติตามมาตรการป้องกันและแก้ไขผลกระทบสิ่งแวดล้อม ช่วงดำเนินการ	ปัญหา อุปสรรค ที่ไม่สามารถปฏิบัติตามมาตรการและแนวทางแก้ไข	อ้างอิง
1. ทรัพยากรทางกายภาพ			
1.1 สภาพภูมิประเทศ - ไม่มีมาตรการกำหนด	- ไม่มีมาตรการกำหนด	-	-
1.2 ทรัพยากรดินและการเกิดดินถล่ม - ไม่มีมาตรการกำหนด	- ไม่มีมาตรการกำหนด	-	-
1.3 ธรณีวิทยา และการเกิดแผ่นดินไหว (1) จัดเส้นทางหนีภัยไว้ภายในบริเวณโครงการ เมื่อเกิดเหตุการณ์ภัยพิบัติขึ้น ผู้อาศัยในพื้นที่โครงการก็สามารถอพยพไปยังจุดที่ปลอดภัยได้อย่างรวดเร็ว และไม่เกิดการชุมนุม (2) เตรียมพร้อมประสานงานกับหน่วยงานที่รับผิดชอบหากเกิดกรณีแผ่นดินไหว ได้แก่ หน่วยงานบรรเทาสาธารณภัย เพื่อให้ความช่วยเหลือผู้อาศัยในการอพยพออกจากอาคารได้ทันทั่วทั้ง	<p>- โครงการจัดเส้นทางหนีภัยไว้ตามที่มีมาตรการกำหนด และมีการติดตั้งป้ายแสดงเส้นทางอพยพหนีภัยไว้ภายในโครงการ เพื่อให้ผู้อาศัยสามารถอพยพไปยังจุดที่ปลอดภัยได้</p> <p>- โครงการเตรียมพร้อมประสานงานกับหน่วยงานที่เกี่ยวข้อง หากเกิดกรณีแผ่นดินไหว โดยมีเจ้าหน้าที่ฝ่ายอาคารเป็นผู้นำดำเนินการติดต่อประสานงาน รวมทั้งมีการรวบรวมเบอร์โทรศัพท์ฉุกเฉินไว้ภายในโครงการ เพื่อให้ง่ายต่อการติดต่อประสานงาน</p>	<p>-</p> <p>-</p>	<p>รูปภาพที่ 2.37 ป้ายแสดงเส้นทางอพยพหนีภัย</p> <p>รูปภาพที่ 2.39 เบอร์โทรศัพท์ฉุกเฉิน</p>

รายงานผลการปฏิบัติตามมาตรการป้องกันและแก้ไขผลกระทบสิ่งแวดล้อมและมาตรการติดตามตรวจสอบคุณภาพสิ่งแวดล้อม

โครงการ OZONE Condotel Kata beach
ระยะดำเนินการ ระหว่างเดือน กรกฎาคม – ธันวาคม 2566

ผลการดำเนินการตามมาตรการป้องกันและแก้ไขผลกระทบสิ่งแวดล้อมของโครงการ OZONE Condotel Kata beach ในระยะดำเนินการ แสดงดังตารางที่ 2.1 ตารางที่ 2.1 แบบรายงานผลการปฏิบัติตามมาตรการป้องกันและแก้ไขผลกระทบสิ่งแวดล้อมของ โครงการ OZONE Condotel Kata beach (ต่อ)

มาตรการป้องกันและแก้ไขผลกระทบสิ่งแวดล้อม	ผลการปฏิบัติตามมาตรการป้องกันและแก้ไขผลกระทบสิ่งแวดล้อม ช่วงดำเนินการ	ปัญหา อุปสรรค ที่ไม่สามารถปฏิบัติ ตามมาตรการและแนวทางแก้ไข	อ้างอิง
<p>1.3 ธรณีวิทยา และการเกิดแผ่นดินไหว (ต่อ)</p> <p>(3) จัดให้มีการซ้อมอพยพหนีภัยของผู้ที่พักอาศัยและพนักงานในโครงการด้วย หรือหากจังหวัดมีการฝึกซ้อมอพยพหนีภัย พนักงานของโครงการจะต้องเข้าร่วมการฝึกดังกล่าวด้วย เพื่อให้เกิดความเข้าใจและปฏิบัติได้ถูกต้อง เมื่อเกิดเหตุการณ์จริงขึ้น และให้มีการซักซ้อมอย่างน้อยปีละ 1 ครั้ง</p> <p>(4) ติดป้ายประชาสัมพันธ์เพื่อให้ความรู้ด้านการปฏิบัติตนกรณีเกิดแผ่นดินไหวแก่ผู้พักอาศัย</p> <p>(5) จัดทำคู่มือการปฏิบัติตัวเพื่อให้เกิดความปลอดภัยเมื่อเกิดแผ่นดินไหวแก่ผู้พักอาศัยในโครงการ</p> <p>(6) ติดตามข่าวสารเป็นประจำเพื่อเตรียมการป้องกันได้ทันเหตุการณ์</p>	<p>- ในรอบเดือนกรกฎาคม – ธันวาคม 2566 โครงการยังไม่ได้ดำเนินการซ้อมอพยพหนีภัยของผู้ที่พักอาศัยและพนักงานในโครงการ</p> <p>- โครงการมีการติดป้ายประชาสัมพันธ์ให้ความรู้แก่ผู้พักอาศัยด้านการปฏิบัติตนกรณีเกิดแผ่นดินไหว เพื่อให้เกิดความปลอดภัย ได้รับความรู้ ได้รับรู้ในพื้นที่ส่วนกลาง</p> <p>- โครงการมีเจ้าหน้าที่ฝ่ายอาคารคอยติดตามข่าวสารเกี่ยวกับเหตุการณ์ภัยพิบัติต่างๆ เป็นประจำ เพื่อสามารถป้องกันได้ทันเหตุการณ์</p>	<p>- ปัจจุบันในรอบเดือนกรกฎาคม – ธันวาคม 2566 ยังไม่ได้ดำเนินการซ้อมอพยพหนีภัยของผู้ที่พักอาศัยและพนักงานในโครงการ ซึ่งมีแผนที่จะดำเนินการในรอบปี 2567</p>	<p>-</p> <p>รูปภาพที่ 2.38 ป้ายประชาสัมพันธ์ให้ความรู้กรณีเกิดแผ่นดินไหว</p> <p>-</p>

รายงานผลการปฏิบัติตามมาตรการป้องกันและแก้ไขผลกระทบสิ่งแวดล้อมและมาตรการติดตามตรวจสอบคุณภาพสิ่งแวดล้อม

โครงการ OZONE Condotel Kata beach

ระยะดำเนินการ ระหว่างเดือน กรกฎาคม – ธันวาคม 2566

ผลการดำเนินการตามมาตรการป้องกันและแก้ไขผลกระทบสิ่งแวดล้อมของโครงการ OZONE Condotel Kata beach ในระยะดำเนินการ แสดงดังตารางที่ 2.1

ตารางที่ 2.1 แบบรายงานผลการปฏิบัติตามมาตรการป้องกันและแก้ไขผลกระทบสิ่งแวดล้อมของ โครงการ OZONE Condotel Kata beach (ต่อ)

มาตรการป้องกันและแก้ไขผลกระทบสิ่งแวดล้อม	ผลการปฏิบัติตามมาตรการป้องกันและแก้ไขผลกระทบสิ่งแวดล้อม ช่วงดำเนินการ	ปัญหา อุปสรรค ที่ไม่สามารถปฏิบัติตามมาตรการและแนวทางแก้ไข	อ้างอิง
1.4 คุณภาพอากาศ (1) ติดป้ายให้ผู้พักอาศัยดับเครื่องยนต์ในกรณีที่ไม่มีการขับเคลิอน เช่น กรณีที่จอดรถผู้พักอาศัยคนอื่น และลดความเร็วของยานพาหนะภายในโครงการเพื่อลดปัญหาเรื่องฝุ่นฟุ้งกระจาย (2) จัดพื้นที่สีเขียวโดยรอบพื้นที่โครงการ รวมทั้งดูแลรักษาและเพิ่มพื้นที่สีเขียวบริเวณพื้นที่ว่าง เพื่อให้ช่วยลดชั้นมลสารที่เกิดจากยานพาหนะที่เข้ามาในพื้นที่โครงการ (3) จำกัดความเร็วของรถภายในโครงการ เพื่อป้องกันการฟุ้งกระจายของฝุ่นบริเวณผิวถนน โดยติดป้ายจำกัดความเร็ว	- โครงการได้ติดตั้งป้ายดับเครื่องยนต์ บริเวณลานจอดรถของโครงการ ซึ่งสามารถมองเห็นได้ชัดเจน เพื่อให้ผู้พักอาศัยดับเครื่องยนต์ในกรณีที่ไม่มีการขับเคลิอน เพื่อลดปัญหาเรื่องฝุ่นฟุ้งกระจาย - ทางโครงการได้จัดให้มีพื้นที่สีเขียวตามที่กำหนดไว้ในมาตรการ และมีการปลูกพืชคลุมดินบริเวณพื้นที่ว่าง เพื่อช่วยลดชั้นมลสาร และป้องกันไม่ให้เกิดฝุ่นละออง - โครงการมีการติดตั้งป้ายจำกัดความเร็ว ไว้ภายในบริเวณพื้นที่โครงการ เพื่อลดความเร็วของรถ และป้องกันการฟุ้งกระจายของฝุ่น	- - -	รูปภาพที่ 2.8 ป้ายดับเครื่องยนต์ รูปภาพที่ 2.1 พื้นที่สีเขียวภายในโครงการ รูปภาพที่ 2.9 ป้ายจำกัดความเร็ว

รายงานผลการปฏิบัติตามมาตรการป้องกันและแก้ไขผลกระทบสิ่งแวดล้อมและมาตรการติดตามตรวจสอบคุณภาพสิ่งแวดล้อม

โครงการ OZONE Condotel Kata beach
ระยะดำเนินการ ระหว่างเดือน กรกฎาคม - ธันวาคม 2566

ผลการดำเนินการตามมาตรการป้องกันและแก้ไขผลกระทบสิ่งแวดล้อมของโครงการ OZONE Condotel Kata beach ในระยะดำเนินการ แสดงดังตารางที่ 2.1 ตารางที่ 2.1 แบบรายงานผลการปฏิบัติตามมาตรการป้องกันและแก้ไขผลกระทบสิ่งแวดล้อมของ โครงการ OZONE Condotel Kata beach (ต่อ)

มาตรการป้องกันและแก้ไขผลกระทบสิ่งแวดล้อม	ผลการปฏิบัติตามมาตรการป้องกันและแก้ไขผลกระทบสิ่งแวดล้อม ช่วงดำเนินการ	ปัญหา อุปสรรค ที่ไม่สามารถปฏิบัติ ตามมาตรการและแนวทางแก้ไข	อ้างอิง
<p>1.5 เสียงและความสั่นสะเทือน</p> <p>(1) จำกัดความเร็วของรถยนต์ภายในพื้นที่โครงการให้ไม่เกิน 30 กิโลเมตร/ชั่วโมง</p> <p>(2) ทำป้ายประชาสัมพันธ์ให้ดับเครื่องยนต์เมื่อจอดรถ</p> <p>(3) ปลุกต้นไม้ยืนต้นเป็นรั้วกันเสียงโดยรอบโครงการ</p>	<p>สิ่งแวดล้อม ช่วงดำเนินการ</p> <ul style="list-style-type: none"> - โครงการมีการติดตั้งป้ายจำกัดความเร็ว ไว้ภายในบริเวณพื้นที่โครงการ เพื่อลดความเร็วของรถ และป้องกันเสียงและความสั่นสะเทือน - โครงการได้ติดตั้งป้ายดับเครื่องยนต์ บริเวณลานจอดรถของโครงการ ซึ่งสามารถมองเห็นได้ชัดเจน เพื่อให้ผู้พักอาศัยดับเครื่องยนต์ในกรณีที่ไม่มีการขับเคลื่อน เพื่อลดปัญหาเรื่องเสียงและความสั่นสะเทือน - ทางโครงการได้จัดให้มีพื้นที่สีเขียวตามที่กำหนดไว้ในมาตรการ และมีการปลูกต้นไม้ยืนต้นเป็นรั้วกันเสียงโดยรอบพื้นที่โครงการ 	<p>-</p> <p>-</p> <p>-</p>	<p>รูปภาพที่ 2.9 ป้ายจำกัดความเร็ว</p> <p>รูปภาพที่ 2.8 ป้ายดับเครื่องยนต์</p> <p>รูปภาพที่ 2.1 พื้นที่สีเขียวภายในโครงการ</p>
<p>2. ทรัพยากรชีวภาพ</p> <p>2.1 นิเวศวิทยาทางบก</p> <ul style="list-style-type: none"> - ไม่มีมาตรการกำหนด 	<ul style="list-style-type: none"> - ไม่มีมาตรการกำหนด 	<p>-</p>	<p>-</p>
<p>2.2 นิเวศวิทยาทางน้ำ</p> <ul style="list-style-type: none"> - ไม่มีมาตรการกำหนด 	<ul style="list-style-type: none"> - ไม่มีมาตรการกำหนด 	<p>-</p>	<p>-</p>
<p>3. คุณค่าการใช้ประโยชน์ของมนุษย์</p> <p>3.1 การใช้ประโยชน์ที่ดิน</p> <p>3.1.1 การใช้ประโยชน์ที่ดินในปัจจุบัน</p> <ul style="list-style-type: none"> - ไม่มีมาตรการกำหนด 		<p>-</p>	<p>-</p>

รายงานผลการปฏิบัติตามมาตรการป้องกันและแก้ไขผลกระทบสิ่งแวดล้อมและมาตรการติดตามตรวจสอบคุณภาพสิ่งแวดล้อม

โครงการ OZONE Condotel Kata beach

ระยะดำเนินการ ระหว่างเดือน กรกฎาคม - ธันวาคม 2566

ผลการดำเนินการตามมาตรการป้องกันและแก้ไขผลกระทบสิ่งแวดล้อมของโครงการ OZONE Condotel Kata beach ในระยะดำเนินการ แสดงดังตารางที่ 2.1

ตารางที่ 2.1 แบบรายงานผลการปฏิบัติตามมาตรการป้องกันและแก้ไขผลกระทบสิ่งแวดล้อมของ โครงการ OZONE Condotel Kata beach (ต่อ)

มาตรการป้องกันและแก้ไขผลกระทบสิ่งแวดล้อม	ผลการปฏิบัติตามมาตรการป้องกันและแก้ไขผลกระทบสิ่งแวดล้อม ช่วงดำเนินการ	ปัญหา อุปสรรค ที่ไม่สามารถปฏิบัติ ตามมาตรการและแนวทางแก้ไข	อ้างอิง
3.1.2 การใช้ประโยชน์ที่ดินตามผังเมืองรวม จังหวัดภูเก็ต พ.ศ. 2554 - ไม่มีมาตรการกำหนด	- ไม่มีมาตรการกำหนด	-	-
3.1.3 การใช้ประโยชน์ที่ดินตามประกาศกระทรวง พทรัพยากรธรรมชาติและสิ่งแวดล้อม เรื่อง กำหนดเขตพื้นที่และ มาตรการคุ้มครองสิ่งแวดล้อมในบริเวณพื้นที่จังหวัดภูเก็ต พ.ศ. 2553 - ไม่มีมาตรการกำหนด	- ไม่มีมาตรการกำหนด	-	-
3.2 การคมนาคมขนส่ง (1) กำหนดการบริหารจัดการที่จอดรถของโครงการ โดยจัด ให้มีการแบ่งพื้นที่การจอดรถที่เหมาะสม คือ - ผู้พักอาศัยในโครงการจะไม่มีรถกำหนดเป็นที่ยอดรถ ประจำ ซึ่งจะทำการหมุนเวียนพื้นที่จอดรถได้เพิ่มมากกว่าแบบ กำหนดที่จอดรถประจำ - โครงการจะมอบสติกเกอร์ติดรถยนต์ให้ผู้พักอาศัย เพื่ออำนวยความสะดวกในการนำรถผ่านเข้า-ออกอาคาร ได้โดยไม่ต้องแลกบัตรหรือแจ้งชื่อกับเจ้าหน้าที่รักษาความปลอดภัย	- โครงการไม่กำหนดให้ผู้เข้าพักอาศัยมีที่จอดรถประจำ ซึ่ง สามารถทำให้มีการหมุนเวียนพื้นที่จอดรถได้มากกว่าแบบ กำหนดที่จอดรถประจำ - โครงการมีการจัดทำสติกเกอร์ติดรถยนต์ให้ผู้พักอาศัย เพื่อ อำนวยความสะดวกในการนำรถผ่านเข้า-ออกอาคาร ได้โดย ไม่ต้องแลกบัตรหรือแจ้งชื่อกับเจ้าหน้าที่รักษาความปลอดภัย	-	รูปภาพที่ 2.5 พื้นที่สำหรับจอดรถ รูปภาพที่ 2.6 สติกเกอร์ติดรถยนต์ และมอเตอร์ไซด์

ผลการดำเนินการตามมาตรการป้องกันและแก้ไขผลกระทบสิ่งแวดล้อมของโครงการ OZONE Condomotel Kata beach ในระยะดำเนินการ แสดงดังตารางที่ 2.1

ตารางที่ 2.1 แบบรายงานผลการปฏิบัติตามมาตรการป้องกันและแก้ไขผลกระทบสิ่งแวดล้อมของ โครงการ OZONE Condomotel Kata beach (ต่อ)

มาตรการป้องกันและแก้ไขผลกระทบสิ่งแวดล้อม	ผลการปฏิบัติตามมาตรการป้องกันและแก้ไข ผลกระทบสิ่งแวดล้อม ช่วงดำเนินการ	ปัญหา อุปสรรค ที่ไม่สามารถปฏิบัติ ตามมาตรการและแนวทางแก้ไข	อ้างอิง
<p>3.2 การคมนาคมขนส่ง (ต่อ)</p> <ul style="list-style-type: none"> - ผู้ที่มาติดต่อผู้พักอาศัยในโครงการ โครงการจะแจกบัตรอนุญาตชั่วคราว และให้จอดรถได้ไม่เกิน 2 ชั่วโมง (ไม่คิดค่าใช้จ่ายในการจอด) หลังจากนั้นจะกำหนดให้เสียค่าจอดรถ ทั้งนี้เพื่อเป็นการจำกัดการนำรถนอกโครงการมาจอดในพื้นที่โครงการ และใช้พื้นที่จอดรถภายในโครงการโดยไม่จำเป็น (2) ส่งเสริมให้มีการใช้ระบบขนส่งสาธารณะ เพื่อเป็นการลดใช้รถยนต์อย่างยั่งยืน โดยโครงการจะติดป้ายประชาสัมพันธ์พื้นที่ข้อมูลของระบบขนส่งสาธารณะ บริเวณพื้นที่ส่วนกลางต่างๆ ภายในโครงการและบริเวณบริเวณสำนักงานนิติบุคคล (3) จัดให้มีระบบการจราจรที่ปลอดภัย โดยติดตั้งป้ายแสดงทิศทางเดินรถเข้า-ออกภายในพื้นที่โครงการ (4) ควบคุมการจราจรบริเวณทางเข้า-ออกพื้นที่โครงการ โดยจัดให้เจ้าหน้าที่รักษาความปลอดภัยควบคุมดูแลและตรวจสอบรถเข้า-ออกตลอดเวลา 	<p>ผลกระทบสิ่งแวดล้อม ช่วงดำเนินการ</p> <ul style="list-style-type: none"> - โครงการมีการจัดทำสถิติเกอริตติรยณตให้ผู้พักอาศัยภายในโครงการ สำหรับบริดของผู้ที่มาติดต่อผู้พักอาศัยที่ไม่มีสถิติเกอริตติรยณต โครงการจะอนุญาตให้จอดรถได้ไม่เกิน 2 ชั่วโมง หากฝ่าฝืนโครงการจะปฏิบัติตามกฎระเบียบของโครงการ - เนื่องจากบริเวณพื้นที่โครงการไม่มีระบบขนส่งสาธารณะวิ่งผ่าน ทำให้ยากต่อการใช้บริการระบบขนส่งสาธารณะแต่โครงการมีพนักงานคอยอำนวยความสะดวกในสะดวกในเรื่องการติดต่อประสานงานกับรถรับจ้าง ในกรณีผู้พักอาศัยประสงค์จะใช้งาน - โครงการมีการกำหนดทางเข้า-ออก โดยมีการติดตั้งป้ายแสดงทิศทางเข้า -ออกโครงการ - โครงการมีการติดตั้งป้ายจำกัดความเร็ว ไว้ภายในบริเวณพื้นที่โครงการ และมีเจ้าหน้าที่รักษาความปลอดภัยควบคุมดูแลและตรวจรถที่เข้า-ออกโครงการ 	<p>-</p>	<p>รูปภาพที่ 2.7 บัตรจอดรถชั่วคราว</p> <p>-</p> <p>รูปภาพที่ 2.10 ป้ายแสดงทิศทางเข้า-ออกโครงการ</p> <p>รูปภาพที่ 2.9 ป้ายจำกัดความเร็ว</p> <p>รูปภาพที่ 2.4 เจ้าหน้าที่รักษาความปลอดภัย</p>

รายงานผลการปฏิบัติตามมาตรการป้องกันและแก้ไขผลกระทบสิ่งแวดล้อมและมาตรการติดตามตรวจสอบคุณภาพสิ่งแวดล้อม

โครงการ OZONE Condotel Kata beach

ระยะดำเนินการ ระหว่างเดือน กรกฎาคม – ธันวาคม 2566

ผลการดำเนินการตามมาตรการป้องกันและแก้ไขผลกระทบสิ่งแวดล้อมของโครงการ OZONE Condotel Kata beach ในระยะดำเนินการ แสดงดังตารางที่ 2.1 ตารางที่ 2.1 แบบรายงานผลการปฏิบัติตามมาตรการป้องกันและแก้ไขผลกระทบสิ่งแวดล้อมของ โครงการ OZONE Condotel Kata beach (ต่อ)

มาตรการป้องกันและแก้ไขผลกระทบสิ่งแวดล้อม	ผลการปฏิบัติตามมาตรการป้องกันและแก้ไขผลกระทบสิ่งแวดล้อม ช่วงดำเนินการ	ปัญหา อุปสรรค ที่ไม่สามารถปฏิบัติ ตามมาตรการและแนวทางแก้ไข	อ้างอิง
<p>3.2 การควบคุมชุมชนสิ่งแวดล้อม (ต่อ)</p> <p>(5) จัดให้มีระบบไฟฟ้าส่องสว่าง บริเวณทางเข้า-ออก โครงการ และทางจราจรให้เพียงพอ</p> <p>(6) โครงการจัดให้มีที่จอดรถยนต์ จำนวน 32 คัน ซึ่งมากกว่า จำนวนที่จอดรถยนต์ที่ต้องจัดให้มีตามกฎหมายกระทรวง ฉบับที่ 7 (พ.ศ.2517) และเพียงพอต่อผู้พักอาศัยและการใช้บริการต่างๆ เพื่อเป็นการป้องกันไม่ให้เกิดของผู้พักอาศัย ในโครงการจอดรถก็ดขวางเส้นทางทางจราจร</p> <p>(7) ห้ามจอดรถทุกชนิดบริเวณทางเข้าออกโครงการบนถนนสาธารณะ และบริเวณไหล่ทาง</p> <p>(8) จัดตั้งป้ายโครงการ ลูกศรแสดงทิศทางบริเวณเข้า-ออก โครงการ ที่สามารถมองเห็นได้อย่างชัดเจน และใน ระยะทางที่จะชะลอได้ทันก่อนเข้าสู่โครงการได้อย่างปลอดภัย</p>	<p>ผลการปฏิบัติตามมาตรการป้องกันและแก้ไขผลกระทบสิ่งแวดล้อม ช่วงดำเนินการ</p> <ul style="list-style-type: none"> - โครงการมีการติดตั้งไฟฟ้าส่องสว่าง บริเวณทางเข้า-ออก และทางจราจร ซึ่งสว่างเพียงพอต่อการสัญจรรถภายในโครงการ - โครงการการจัดให้มีพื้นที่จอดรถสำหรับผู้เข้าพักอาศัยประมาณ 32 คัน ซึ่งเพียงพอต่อความต้องการของผู้พักอาศัย - โครงการไม่อนุญาตให้จอดรถทุกชนิดบริเวณทางเข้าออก โครงการบนถนนสาธารณะ และบริเวณไหล่ทาง - โครงการมีการติดตั้งป้ายโครงการ ป้ายแสดงทิศทางเข้า-ออกโครงการ ซึ่งสามารถมองเห็นได้อย่างชัดเจน และอยู่ใน ระยะทางที่จะชะลอได้ทันก่อนเข้าสู่โครงการได้อย่างปลอดภัย 	<p>-</p> <p>-</p> <p>-</p> <p>-</p>	<p>รูปภาพที่ 2.12 ไฟฟ้าส่องสว่าง บริเวณทางเข้า-ออกโครงการ</p> <p>รูปภาพที่ 2.5 พื้นที่สำหรับจอดรถ</p> <p>-</p> <p>รูปภาพที่ 2.11 ป้ายโครงการ</p> <p>รูปภาพที่ 2.10 ป้ายแสดงทิศทางเข้า-ออกโครงการ</p>

ผลการดำเนินการตามมาตรการป้องกันและแก้ไขผลกระทบสิ่งแวดล้อมของโครงการ OZONE Condomotel Kata beach ในระยะดำเนินการ แสดงดังตารางที่ 2.1 ตารางที่ 2.1 แบบรายงานผลการปฏิบัติตามมาตรการป้องกันและแก้ไขผลกระทบสิ่งแวดล้อมของ โครงการ OZONE Condomotel Kata beach (ต่อ)

มาตรการป้องกันและแก้ไขผลกระทบสิ่งแวดล้อม	ผลการปฏิบัติตามมาตรการป้องกันและแก้ไขผลกระทบสิ่งแวดล้อม ช่วงดำเนินการ	ปัญหา อุปสรรค ที่ไม่สามารถปฏิบัติ ตามมาตรการและแนวทางแก้ไข	อ้างอิง
3.3 การใช้น้ำ (1) ถึงเก็บน้ำสำรองที่รวมปริมาณน้ำที่เก็บไว้ในโครงการทั้งหมด 220 ลูกบาศก์เมตร โครงการสามารถสำรองน้ำใช้ได้ประมาณ 2 วัน (2) จัดให้มีท่อน้ำประปา เข้าสู่ถึงเก็บน้ำได้ตั้งแต่อาคาร โดยใช้แรงโน้มถ่วงก่อนสูบไปยังแต่ละอาคาร โดยไม่เติมน้ำประปาจากท่อหลักโดยตรง (3) จัดให้มีการหาเคลื่อนผิวโครงสร้างด้วยไฮโดร ซิล เพื่อป้องกันการรั่วซึมและการกัดกร่อนของผิววัสดุ ส่วนการป้องกันการปนเปื้อนที่เกิดจากถังเก็บน้ำประปา โครงการจะเลือกใช้ไฮโดร ซิล วัสดุกันซึมชนิดโพลีเมอร์ซีเมนต์ (Cement Base) สามารถใช้ในงานฉาบหรือทาป้องกันการซึมในผนังพื้นผิวโครงสร้างคอนกรีต และสามารถใช้งานโครงสร้างที่สัมผัสกับน้ำดื่ม (non-toxic) ปราศจากสารพิษ	ผลการปฏิบัติตามมาตรการป้องกันและแก้ไขผลกระทบสิ่งแวดล้อม ช่วงดำเนินการ - โครงการมีถังเก็บสำรองใต้ดินและบนดาดฟ้า ซึ่งสามารถกักเก็บน้ำไว้ในโครงการได้ทั้งหมด 220 ลูกบาศก์เมตร ซึ่งเพียงพอปริมาณการใช้ทั้งหมดภายในโครงการประมาณ 2 วัน - โครงการมีการติดตั้งท่อน้ำรับน้ำประปา เข้าสู่ถึงเก็บน้ำใต้ดินแต่ละอาคาร โดยใช้แรงโน้มถ่วงก่อนสูบไปยังแต่ละอาคาร โดยไม่เติมน้ำประปาจากท่อหลักโดยตรง - ถังเก็บน้ำสำรองที่อยู่บริเวณใต้ดินเป็นถังคอนกรีตเสริมเหล็ก โดยมีการหาคือบผิวด้วย ไฮโดร ซิล เพื่อป้องกันการรั่วซึมและการกัดกร่อนของผิววัสดุ และเลือกใช้ไฮโดร ซิลชนิดโพลีเมอร์ซีเมนต์ทาเพื่อป้องกันการรั่วซึม	- - -	รูปภาพที่ 2.16 ถังเก็บน้ำสำรอง เอกสารแนบที่ 9 ใบเสร็จมูลฝอย/ น้ำประปา

รายงานผลการปฏิบัติตามมาตรการป้องกันและแก้ไขผลกระทบสิ่งแวดล้อมและมาตรการติดตามตรวจสอบคุณภาพสิ่งแวดล้อม

โครงการ OZONE Condomotel Kata beach

ระยะดำเนินการ ระหว่างเดือน กรกฎาคม – ธันวาคม 2566

ผลการดำเนินการตามมาตรการป้องกันและแก้ไขผลกระทบสิ่งแวดล้อมของโครงการ OZONE Condomotel Kata beach ในระยะดำเนินการ แสดงดังตารางที่ 2.1 ตารางที่ 2.1 แบบรายงานผลการปฏิบัติตามมาตรการป้องกัน และแก้ไขผลกระทบสิ่งแวดล้อมของ โครงการ OZONE Condomotel Kata beach (ต่อ)

มาตรการป้องกันและแก้ไขผลกระทบสิ่งแวดล้อม	ผลการปฏิบัติตามมาตรการป้องกันและแก้ไขผลกระทบสิ่งแวดล้อม ช่วงดำเนินการ	ปัญหา อุปสรรค ที่ไม่สามารถปฏิบัติ ตามมาตรการและแนวทางแก้ไข	อ้างอิง
<p>3.3 การใช้น้ำ (ต่อ)</p> <p>(4) จัดให้มีเจ้าหน้าที่คอยดูแลล้างทำความสะอาดถังน้ำเป็นประจำทุก ๆ 6 เดือน</p> <p>(5) รณรงค์ให้ร่วมกันประหยัดน้ำและเลือกใช้สุขภัณฑ์ประหยัดน้ำ</p> <p>(6) ตรวจสอบการแจกจ่ายน้ำและเส้นท่อให้อยู่ในสภาพดีอยู่เสมอ หากพบว่าชำรุดให้แก้ไขทันที นอกจากนี้โครงการจะหมั่นตรวจสอบระบบท่อน้ำ รวมถึงเครื่องสุขภัณฑ์ที่อาจจะชำรุด จนเป็นเหตุให้น้ำประปารั่วไหลได้ง่าย</p>	<p>- ในรอบเดือนกรกฎาคม – ธันวาคม 2566 โครงการไม่ได้ดำเนินการล้างทำความสะอาดถังเก็บน้ำ</p> <p>- โครงการมีการติดตั้งป้ายรณรงค์ประหยัดน้ำ ไว้บริเวณพื้นที่ส่วนกลาง ซึ่งสามารถมองเห็นได้ชัดเจน และมีการเลือกใช้สุขภัณฑ์ประหยัดน้ำภายในโครงการ</p> <p>- โครงการมอบหมายให้แผนกช่าง เป็นผู้ตรวจสอบเส้นท่อน้ำให้อยู่ในสภาพดี พร้อมใช้งาน รวมถึงสุขภัณฑ์ต่างๆ ที่ใช้ภายในโครงการ หากชำรุดจะดำเนินการซ่อมแซมหรือเปลี่ยนใหม่ทันที</p>	<p>- เนื่องจากโครงการมีการเปลี่ยนแปลงนิติบุคคลชุดใหม่ ในรอบเดือนกรกฎาคม – ธันวาคม 2566 จึงยังไม่ได้ดำเนินการล้างทำความสะอาดถังเก็บน้ำ ซึ่งมีแผนที่จะดำเนินการในรอบปี 2567</p> <p>-</p>	<p>-</p> <p>รูปภาพที่ 2.31 ป้ายรณรงค์ประหยัดน้ำ</p> <p>เอกสารแนบที่ 9 ใบเสร็จฉลวย/น้ำประปา</p> <p>รูปภาพที่ 2.32 สุขภัณฑ์ประหยัดน้ำ</p> <p>รูปภาพที่ 2.33 ตรวจสอบการรั่วซึมของเส้นท่อ</p>
<p>3.4 การระบายน้ำและป้องกันท่วม</p> <p>(1) โครงการจัดให้มีบ่อหน่วงน้ำ ปริมาตร 60 ลูกบาศก์เมตร จำนวน 1 บ่อ โดยโครงการเลือกใช้เครื่องสูบน้ำที่มีอัตราการสูบ 0.0180 ลูกบาศก์เมตร/วินาที ซึ่งสามารถควบคุมอัตราการไหลของน้ำไม่ให้มีค่าอัตราการระบายมากกว่าก่อนการพัฒนา โดยก่อนพัฒนาโครงการจะมีอัตราการระบายน้ำ 0.0180 ลูกบาศก์เมตร/วินาที</p>	<p>- โครงการได้ปฏิบัติตามมาตรการที่กำหนด โดยโครงการมีการควบคุมอัตราการไหลของน้ำไม่ให้มีค่าอัตราการระบายมากกว่าก่อนการพัฒนา</p>	-	-

รายงานผลการปฏิบัติตามมาตรการป้องกันและแก้ไขผลกระทบสิ่งแวดล้อมและมาตรการติดตามตรวจสอบคุณภาพสิ่งแวดล้อม

โครงการ OZONE Condotel Kata beach

ระยะดำเนินการ ระหว่างเดือน กรกฎาคม - ธันวาคม 2566

ผลการดำเนินการตามมาตรการป้องกันและแก้ไขผลกระทบสิ่งแวดล้อมของโครงการ OZONE Condotel Kata beach ในระยะดำเนินการ แสดงดังตารางที่ 2.1 ตารางที่ 2.1 แบบรายงานผลการปฏิบัติตามมาตรการป้องกันและแก้ไขผลกระทบสิ่งแวดล้อมของ โครงการ OZONE Condotel Kata beach (ต่อ)

มาตรการป้องกันและแก้ไขผลกระทบสิ่งแวดล้อม	ผลการปฏิบัติตามมาตรการป้องกันและแก้ไขผลกระทบสิ่งแวดล้อม ช่วงดำเนินการ	ปัญหา อุปสรรค ที่ไม่สามารถปฏิบัติ ตามมาตรการและแนวทางแก้ไข	อ้างอิง
<p>3.4 การระบายน้ำและป้องกันน้ำท่วม (ต่อ)</p> <p>(2) ขุดลอกตะกอนในท่อระบายน้ำ รวมถึงท่อพักน้ำอย่างสม่ำเสมอ เพื่อให้การระบายน้ำในพื้นที่โครงการมีประสิทธิภาพตลอดเวลา</p> <p>(3) ออกแบบให้มีท่อพักน้ำ และติดตั้งตะแกรงดักมูลฝอยบริเวณจุดระบายน้ำออกจากท่อระบายน้ำของโครงการ</p> <p>(4) จัดเจ้าหน้าที่คอยตรวจสอบดูแลรวบรวมระบบระบายน้ำของโครงการเป็นประจำ โดยเฉพาะช่วงฤดูฝน หากพบว่าชำรุดต้องแก้ไขทันที</p>	<p>สิ่งแวดล้อม ช่วงดำเนินการ</p> <ul style="list-style-type: none"> - โครงการได้มอบหมายให้ช่างของโครงการเป็นผู้ดูแลตรวจสอบท่อระบายน้ำ ตลอดจนการสำรวจสิ่งอุดตันตะกอนดิน ขยะ หากพบมีการขัดขวางการระบายน้ำจะดำเนินการขุดลอกโดยทันที - บริเวณที่เป็นท่อระบายน้ำจะมีการติดตั้งตะแกรงเพื่อดักขยะมูลฝอย เศษใบไม้ต่างๆ - โครงการมีช่างคอยตรวจสอบดูแลระบบระบายน้ำของโครงการ โดยเฉพาะช่วงฤดูฝน หากพบว่าชำรุดจะดำเนินการแก้ไขทันที 	-	รูปภาพที่ 2.18 การขุดลอกตะกอน
<p>3.5 การจัดการน้ำเสีย</p> <p>(1) โครงการบำบัดน้ำเสียทั้งหมดจากทุกกิจกรรมของโครงการ รวมถึงน้ำเสียจากห้องพักขยะรวม เพื่อให้มีคุณภาพตามเกณฑ์มาตรฐานควบคุมการระบายน้ำทิ้งจากอาคารประเภท ข ก่อนปล่อยเข้าสู่สิ่งแวดล้อม และนำมารดน้ำต้นไม้</p>	<p>โครงการมีการรวมน้ำเสียที่เกิดขึ้นจากทุกกิจกรรมภายในโครงการเข้าสู่กระบวนการบำบัดน้ำเสียของโครงการ เพื่อให้มีคุณภาพตามเกณฑ์มาตรฐานควบคุมการระบายน้ำทิ้งจากอาคารประเภท ข. ก่อนปล่อยลงสู่สิ่งแวดล้อม</p>	-	รูปภาพที่ 2.17 ระบบบำบัดน้ำเสีย

รายงานผลการปฏิบัติตามมาตรการป้องกันและแก้ไขผลกระทบสิ่งแวดล้อมและมาตรการติดตามตรวจสอบคุณภาพสิ่งแวดล้อม

โครงการ OZONE Condotel Kata beach

ระยะดำเนินการ ระหว่างเดือน กรกฎาคม – ธันวาคม 2566

ผลการดำเนินการตามมาตรการป้องกันและแก้ไขผลกระทบสิ่งแวดล้อมของโครงการ OZONE Condotel Kata beach ในระยะดำเนินการ แสดงดังตารางที่ 2.1

ตารางที่ 2.1 แบบรายงานผลการปฏิบัติตามมาตรการป้องกันและแก้ไขผลกระทบสิ่งแวดล้อมของ โครงการ OZONE Condotel Kata beach (ต่อ)

มาตรการป้องกันและแก้ไขผลกระทบสิ่งแวดล้อม	ผลการปฏิบัติตามมาตรการป้องกันและแก้ไขผลกระทบสิ่งแวดล้อม ช่วงดำเนินการ	ปัญหา อุปสรรค ที่ไม่สามารถปฏิบัติ ตามมาตรการและแนวทางแก้ไข	อ้างอิง
<p>3.5 การจัดการน้ำเสีย (ต่อ)</p> <p>(2) โครงการจัดให้มีถังเก็บน้ำสำเร็จรูปสำหรับรับรดน้ำต้นไม้ ปริมาตร 5 ลูกบาศก์เมตร จำนวน 1 ถัง น้ำจากถังเก็บน้ำ รดต้นไม้และพื้นที่สีเขียวภายในโครงการด้วยการรดน้ำ หยอดซึมดิน ในช่วงฤดูฝนที่โครงการไม่สามารถรดน้ำทั้งที่ ผ่านการบำบัดแล้วมารดน้ำต้นไม้โครงการได้ โครงการ จะระบายออกสู่ท่อระบายน้ำสาธารณะตามถนนแกลบชัยภูมิ บริเวณด้านหน้าโครงการและเข้าสู่ระบบบำบัดรวมของ เทศบาลตำบลกะหรนต่อไป</p> <p>(3) จัดให้มีถังเก็บน้ำที่มีเทน จำนวน 1 ถัง สามารถรองรับ ปริมาณก๊าซมีเทนได้ประมาณ 3.0 ลูกบาศก์เมตร/วัน ซึ่ง สามารถกักเก็บก๊าซที่เกิดจากโครงการได้อย่างเพียงพอ</p> <p>(4) ติดตั้งมิเตอร์ระบบบำบัดน้ำเสียแยกจากระบบไฟฟ้าส่วนอื่น เพื่อตรวจสอบและควบคุมให้มีการเดินระบบบำบัดน้ำเสียตลอดเวลา</p>	<p>- โครงการไม่ได้มีการนำน้ำที่ผ่านการบำบัดไปใช้รดน้ำ ต้นไม้โดยน้ำทิ้งที่ผ่านการบำบัดแล้ว โครงการจะระบาย ออกสู่ท่อระบายน้ำสาธารณะตามถนนแกลบชัยภูมิบริเวณ ด้านหน้าโครงการ และเข้าสู่ระบบบำบัดน้ำเสียรวมของ เทศบาลตำบลกะหรนต่อไป</p> <p>- เนื่องจากระบบบำบัดน้ำเสียของโครงการเป็นระบบบำบัด แบบเติมอากาศ ทำให้มีก๊าซมีเทนในปริมาณน้อย โครงการ จึงไม่ได้มีการติดตั้งถังเก็บก๊าซมีเทน</p> <p>- มิเตอร์ระบบบำบัดน้ำเสียของโครงการไม่ได้แยกออกจาก ระบบไฟฟ้าส่วนอื่น แต่โครงการมีช่างคอยตรวจสอบการ ทำงานของระบบบำบัดน้ำเสียให้สามารถทำงานได้อย่างเต็ม ประสิทธิภาพ ตลอดระยะเวลาที่เปิดดำเนินการ</p>	<p>-</p> <p>-</p>	<p>เอกสารแนบที่ 4 ผลการติดตาม ตรวจสอบคุณภาพสิ่งแวดล้อม</p> <p>รูปภาพที่ 2.17 ระบบบำบัดน้ำเสีย</p>

รายงานผลการปฏิบัติตามมาตรการป้องกันและแก้ไขผลกระทบสิ่งแวดล้อมและมาตรการติดตามตรวจสอบคุณภาพสิ่งแวดล้อม

โครงการ OZONE Condotel Kata beach
ระยะดำเนินการ ระหว่างเดือน กรกฎาคม - ธันวาคม 2566

ผลการดำเนินการตามมาตรการป้องกันและแก้ไขผลกระทบสิ่งแวดล้อมของโครงการ OZONE Condotel Kata beach ในระยะดำเนินการ แสดงดังตารางที่ 2.1 ตารางที่ 2.1 แบบบรรยายงานผลการปฏิบัติตามมาตรการป้องกันและแก้ไขผลกระทบสิ่งแวดล้อมของ โครงการ OZONE Condotel Kata beach (ต่อ)

มาตรการป้องกันและแก้ไขผลกระทบสิ่งแวดล้อม	ผลการปฏิบัติตามมาตรการป้องกันและแก้ไขผลกระทบสิ่งแวดล้อม ช่วงดำเนินการ	ปัญหา อุปสรรค ที่ไม่สามารถปฏิบัติ ตามมาตรการและแนวทางแก้ไข	อ้างอิง
<p>3.5 การจัดการน้ำเสีย (ต่อ)</p> <p>(5) จัดให้มีพนักงานดูแลถังดักไขมันรวม โดยถังดักไขมันออกตามความจำเป็นทุกสัปดาห์ นอกจากนี้จะล้างถังดักไขมันทุก 6 เดือน เพื่อให้การทำงานของถังดักไขมันมีประสิทธิภาพ ซึ่งการดำเนินการดังกล่าวมีติดบุคลากรชุดจะเป็นผู้ดูแล โดยพนักงานที่ต้องกำจัดจะนำไปตากแห้ง ก่อนรวบรวมให้เทศบาลตำบลละกระเก็บขนไปกำจัดต่อไป</p> <p>(6) จัดให้มีการตรวจสอบและบำรุงรักษาระบบบำบัดน้ำเสียเพื่อให้มีประสิทธิภาพในการบำบัดน้ำเสียเป็นไปตามที่ออกแบบไว้อยู่เสมอ รวมทั้งจัดให้มีการอบรมหรือให้ความรู้เกี่ยวกับระบบบำบัดน้ำเสียแก่เจ้าหน้าที่ดูแลรับผิดชอบระบบบำบัดน้ำเสีย</p> <p>(7) จัดให้มีเจ้าหน้าที่ที่มีความรู้ความชำนาญในด้านการบำบัดน้ำเสีย ดูแลระบบบำบัดน้ำเสียภายในโครงการ</p>	<p>สิ่งแวดล้อม ช่วงดำเนินการ</p> <p>- โครงการมีช่างคอยดำเนินการตรวจสอบดูแลถังดักไขมันรวม หากมีไขมันปริมาณมากก็จะมีมีการกำจัด เพื่อให้การทำงานของถังดักไขมันมีประสิทธิภาพ</p> <p>- ปัจจุบันทางโครงการได้จัดให้มีช่างผู้ปฏิบัติงานคอยดูแล และตรวจสอบ ควบคุมระบบบำบัดน้ำเสีย ตามมาตรการกำหนด เพื่อให้ประสิทธิภาพในการบำบัดน้ำเสียเป็นไปตามที่ออกแบบไว้</p>	-	<p>รูปภาพที่ 2.19 การดักไขมัน</p> <p>เอกสารแนบที่ 4 ผลการติดตามตรวจวัดคุณภาพสิ่งแวดล้อม</p>

รายงานผลการปฏิบัติตามมาตรการป้องกันและแก้ไขผลกระทบสิ่งแวดล้อมและมาตรการติดตามตรวจสอบคุณภาพสิ่งแวดล้อม

โครงการ OZONE Condomotel Kata beach

ระยะดำเนินการ ระหว่างเดือน กรกฎาคม - ธันวาคม 2566

ผลการดำเนินการตามมาตรการป้องกันและแก้ไขผลกระทบสิ่งแวดล้อมของโครงการ OZONE Condomotel Kata beach ในระยะดำเนินการ แสดงดังตารางที่ 2.1 ตารางที่ 2.1 แบบรายงานผลการปฏิบัติตามมาตรการป้องกันและแก้ไขผลกระทบสิ่งแวดล้อมของ โครงการ OZONE Condomotel Kata beach (ต่อ)

มาตรการป้องกันและแก้ไขผลกระทบสิ่งแวดล้อม	ผลการปฏิบัติตามมาตรการป้องกันและแก้ไขผลกระทบสิ่งแวดล้อม ช่วงดำเนินการ	ปัญหา อุปสรรค ที่ไม่สามารถปฏิบัติ ตามมาตรการและแนวทางแก้ไข	อ้างอิง
<p>3.5 การจัดหาน้ำเสีย (ต่อ)</p> <p>(8) สุ่มตะกอนจากบ่อดักตะกอนอย่างสม่ำเสมอ โดยติดต่อกับ สุ่มปฏิทินของเทศบาลตำบลกะรนให้เข้ามาดำเนินการ</p> <p>(9) โครงการมีการปลูกต้นไม้โดยรอบโครงการโดยเป็นต้นไม้ ยืนต้นประมาณ 42 ต้น เพื่อช่วยในการดูดซับปริมาณก๊าซ ที่เกิดขึ้นจากระบบบำบัดน้ำเสียได้</p>	<ul style="list-style-type: none"> - โครงการมีช่างคอยดำเนินการตรวจสอบปริมาณของ ตะกอน หากมีปริมาณมากจะดำเนินการติดต่อบริษัทรับจ้าง - โครงการเข้ามาดำเนินการสุ่มตะกอนโดยทันที - โครงการมีการปลูกต้นไม้รอบพื้นที่โครงการ ตามที่ มาตรการกำหนด 	-	<p>รูปภาพที่ 2.20 การสุ่มตะกอน</p> <p>เอกสารแนบที่ 8 ใบเสร็จสุ่มตะกอน</p> <p>รูปภาพที่ 2.1 พื้นที่สีเขียวภายใน โครงการ</p>
<p>3.6 การจัดจัดการขยะมูลฝอย</p> <p>(1) โครงการจัดให้มีถังขยะขนาด 120 ลิตร จำนวน 4 ถัง/ห้อง แยกเป็นขยะเปียก ขยะแห้ง ขยะอันตราย และขยะรีไซเคิล ภายในห้องพักขยะดังกล่าว ส่วนในห้องสำนักงานบุคคล จัดให้มีถังขยะย่อยขนาด 50 ลิตร จำนวน 4 ถัง แยกเป็นขยะเปียก ขยะแห้ง ขยะอันตราย และขยะรีไซเคิล และในห้องนั่งรวมจัดให้มีถังขยะขนาด 10 ลิตร จำนวน 1 ถัง/ห้อง</p>	<ul style="list-style-type: none"> - โครงการมีการจัดเตรียมถังรองรับขยะมูลฝอยภายในโครงการ ไว้บริเวณด้านหน้าโครงการ เป็นถังรองรับขยะมูลฝอยขนาด 120 ลิตร จำนวน 4 ถัง โดยแยกเป็นขยะแห้ง และขยะเปียก ส่วนในสำนักงานบุคคล จัดให้มีถังขยะย่อยขนาด 20 ลิตร จำนวน 1 ถัง และในห้องนั่งรวมจะจัดให้มีถังขยะขนาด 10 ลิตร จำนวน 1 ถัง/ห้อง 	-	<p>รูปภาพที่ 2.21 ถังขยะภายในโครงการ</p>

ผลการดำเนินการตามมาตรการป้องกันและแก้ไขผลกระทบสิ่งแวดล้อมของโครงการ OZONE Condomel Kata beach ในระยะดำเนินการ แสดงดังตารางที่ 2.1 ตารางที่ 2.1 แบบรายงานผลการปฏิบัติตามมาตรการป้องกันและแก้ไขผลกระทบสิ่งแวดล้อมของ โครงการ OZONE Condomel Kata beach (ต่อ)

มาตรการป้องกันและแก้ไขผลกระทบสิ่งแวดล้อม	ผลการปฏิบัติตามมาตรการป้องกันและแก้ไขผลกระทบสิ่งแวดล้อม ช่วงดำเนินการ	ปัญหา อุปสรรค ที่ไม่สามารถปฏิบัติ ตามมาตรการและแนวทางแก้ไข	อ้างอิง
<p>3.6 การจัดการขยะมูลฝอย (ต่อ)</p> <p>(2) จัดให้มีอาคารห้องพักขยะรวมแบ่งเป็น 3 ห้อง เพื่อรองรับขยะเปียก ขยะแห้ง และขยะรีไซเคิล/ขยะอันตราย ซึ่งสามารถรองรับขยะมูลฝอยของโครงการได้ไม่น้อยกว่า 6 วัน โดยจะมีรถเก็บขนมูลฝอยจากเทศบาลตำบลกะรน เข้ามาดำเนินการเก็บขนมูลฝอยทุกวัน และนำไปกำจัดต่อไป</p> <p>(3) กวดขันให้พนักงานทำความสะอาดประจำโครงการ รวบรวมขยะมูลฝอยภายในห้องพักขยะแต่ละชั้นทุกอาคาร อย่างน้อยวันละ 1 ครั้ง บรรจุลงในถุงขยะพร้อมมัดปากถุงให้เรียบร้อย ก่อนนำไปรวบรวมไว้ที่อาคารห้องพักขยะรวมของโครงการ</p> <p>(4) ทำความสะอาดห้องพักขยะรวมทุกครั้งหลังจากรถมาเก็บขยะ เพื่อป้องกันกลิ่นรบกวน และน้ำเสียที่เกิดจากการทำความสะอาดห้องพักขยะรวมจะรวบรวมเข้าสู่ระบบบำบัดน้ำเสียสำเร็จรูปของโครงการเพื่อทำการบำบัดต่อไป</p>	<p>ปัจจุบันโครงการไม่มีห้องพักขยะรวม โดยโครงการมีการจัดเตรียม ถังรองรับขยะมูลฝอยไว้บริเวณด้านหน้าโครงการ เป็นถังรองรับขยะมูลฝอยขนาด 120 ลิตร จำนวน 4 ถัง โดยแยกเป็นขยะแห้งและขยะเปียก โดยผู้พักอาศัยเป็นผู้รวบรวมมูลฝอยจากห้องพักมาทิ้ง ในบริเวณถังรองรับขยะมูลฝอยที่โครงการจัดเตรียมไว้ให้เอง เพื่อรอรถเก็บขนมูลฝอยจากเทศบาลตำบลกะรนเข้ามาดำเนินการเก็บขนมูลฝอยทุกวัน และมีแม่บ้านของโครงการดำเนินการตรวจสอบความเรียบร้อย คัดแยกมูลฝอย และทำความสะอาด ถังรองรับมูลฝอยทุกครั้งหลังจากรถมาเก็บขนขยะ เพื่อป้องกันกลิ่นรบกวน</p>	-	<p>รูปภาพที่ 2.21 ถึงขยะภายในโครงการ</p> <p>รูปภาพที่ 2.23 การล้างทำความสะอาดถังรองรับมูลฝอย</p> <p>เอกสารแนบที่ 5 ใบเสร็จมูลฝอย</p>

รายงานผลการปฏิบัติตามมาตรการป้องกันและแก้ไขผลกระทบสิ่งแวดล้อมและมาตรการติดตามตรวจสอบคุณภาพสิ่งแวดล้อม

โครงการ OZONE Condotel Kata beach

ระยะดำเนินการ ระหว่างเดือน กรกฎาคม - ธันวาคม 2566

ผลการดำเนินการตามมาตรการป้องกันและแก้ไขผลกระทบสิ่งแวดล้อมของโครงการ OZONE Condotel Kata beach ในระยะดำเนินการ แสดงดังตารางที่ 2.1 ตารางที่ 2.1 แบบรายงานผลการปฏิบัติตามมาตรการป้องกันและแก้ไขผลกระทบสิ่งแวดล้อมของ โครงการ OZONE Condotel Kata beach (ต่อ)

มาตรการป้องกันและแก้ไขผลกระทบสิ่งแวดล้อม	ผลการปฏิบัติตามมาตรการป้องกันและแก้ไขผลกระทบสิ่งแวดล้อม ช่วงดำเนินการ	ปัญหา อุปสรรค ที่ไม่สามารถปฏิบัติ ตามมาตรการและแนวทางแก้ไข	อ้างอิง
<p>3.6 การจัดการขยะมูลฝอย (ต่อ)</p> <p>(5) การเก็บแยกขยะเปียก ขยะแห้งให้กระทำตรงแหล่งเก็บขยะ ไม่ควรให้เก็บรวบรวมและนำมาแยกภายหลัง</p> <p>(6) รณรงค์ให้ผู้เข้าที่พักทั้งขยะลงถังรองรับมูลฝอยที่ทางโครงการจัดเตรียมให้เท่านั้น โดยแยกเป็นขยะเปียก ขยะแห้ง และขยะรีไซเคิล/ขยะอันตราย</p> <p>(7) ระบบห้องขยะจะต้องเป็นระบบปิด</p> <p>(8) ติดตั้งป้ายบอกระยะเวลาในการเก็บขนมูลฝอยไว้ที่ด้านหน้าห้องพักขยะแต่ละชั้น และห้องพักขยะรวมให้เห็นได้อย่างชัดเจน</p>	<p>ผู้พักอาศัยเป็นผู้รวบรวมมูลฝอยจากห้องพักมาทิ้ง บริเวณถังรองรับมูลฝอยที่โครงการจัดเตรียมไว้ให้เอง และมีแม่บ้านของโครงการดำเนินการตรวจสอบความเรียบร้อย คัดแยกมูลฝอย และทำความสะอาด ถังรองรับมูลฝอยทุกครั้งหลังจากการมาเก็บขนขยะ เพื่อป้องกันกลิ่นรบกวน</p> <p>โครงการมีการติดป้ายรณรงค์ให้ทิ้งขยะลงถัง โดยแยกประเภทขยะ</p> <p>ปัจจุบันโครงการไม่มีห้องพักขยะรวม โดยโครงการมีการจัดเตรียม ถังรองรับขยะมูลฝอยไว้บริเวณด้านหน้าโครงการเป็นถังรองรับขยะมูลฝอยขนาด 120 ลิตร จำนวน 4 ถัง โดยแยกเป็นขยะแห้งและขยะเปียก เพื่อรอรถเก็บขนมูลฝอยจากเทศบาลตำบลกระษำมาดำเนินการเก็บขนมูลฝอยทุกวัน</p>	<p>-</p> <p>-</p> <p>-</p>	<p>รูปภาพที่ 2.22 ป้ายรณรงค์ให้ทิ้งขยะลงถัง โดยแยกประเภทขยะ</p> <p>รูปภาพที่ 2.21 ถังขยะภายในโครงการ</p> <p>เอกสารแนบที่ 5 ใบเสร็จมูลฝอย</p>

ผลการดำเนินการตามมาตรการป้องกันและแก้ไขผลกระทบสิ่งแวดล้อมของโครงการ OZONE Condotel Kata beach ในระยะดำเนินการ แสดงดังตารางที่ 2.1 ตารางที่ 2.1 แบบรายงานผลการปฏิบัติตามมาตรการป้องกันและแก้ไขผลกระทบสิ่งแวดล้อมของ โครงการ OZONE Condotel Kata beach (ต่อ)

มาตรการป้องกันและแก้ไขผลกระทบสิ่งแวดล้อม	ผลการปฏิบัติตามมาตรการป้องกันและแก้ไขผลกระทบสิ่งแวดล้อม ช่วงดำเนินการ	ปัญหา อุปสรรค ที่ไม่สามารถปฏิบัติ ตามมาตรการและแนวทางแก้ไข	อ้างอิง
3.7 ไฟฟ้า (ต่อ) (1) ติดตั้งหม้อแปลงไฟฟ้าชนิดน้ำมัน ขนาด 1,000 KVA จำนวน 1 ชุด เพื่อลดแรงดันต่ำสู่แผงจ่ายไฟฟ้าหลักของแต่ละอาคาร (2) จัดให้มีเครื่องกำเนิดไฟฟ้าสำรอง ขนาด 110 KVA จำนวน 1 เครื่อง (3) ติดตั้ง Circuit Breaker : CB ด้านแรงต่ำซึ่งทำหน้าที่ตัดกระแสไฟฟ้าที่มีค่าสูงจากการลัดวงจร (4) ตำแหน่งของหม้อแปลงไฟฟ้าจะติดตั้งอยู่บริเวณพื้นที่สีเขียว ด้านหน้าอาคาร ห่างจากรั้วที่ใกล้ที่สุด 2.86 เมตร ห่างจากอาคารภายในโครงการที่ใกล้ที่สุด 5.58 เมตร และหม้อแปลงไฟฟ้าของโครงการห่างจากร้านอาหารไทย ด้านทิศเหนือของโครงการ ซึ่งเป็นโครงสร้างภายนอกโครงการที่ใกล้ที่สุด 3.36 เมตร (5) หม้อแปลงต้องอยู่ในสถานที่ซึ่งบุคคลที่มีหน้าที่เกี่ยวข้องเข้าถึงได้โดยสะดวก เพื่อทำการตรวจและบำรุงรักษาให้อยู่ในสภาพดีอยู่เสมอ และต้องจัดให้มีการระบายอากาศอย่างเพียงพอกับการใช้งาน (6) ต้องมีแผ่นป้ายหรือสัญลักษณ์เตือนให้ระวังอันตรายจากไฟฟ้าแรงสูงติดตั้งไว้ในบริเวณที่เห็นได้ชัดเจน	- โครงการมีการติดตั้งหม้อแปลงไฟฟ้าตามมาตรการกำหนด ซึ่งตั้งอยู่บริเวณด้านหน้าโครงการ - โครงการติดตั้ง Circuit Breaker ด้านแรงดันต่ำ ซึ่งทำหน้าที่ตัดกระแสไฟฟ้าที่มีค่าสูงจากการลัดวงจร - หม้อแปลงไฟฟ้าของโครงการอยู่ในตั้งอยู่บริเวณพื้นที่สีเขียวด้านหน้าอาคาร ซึ่งง่ายต่อการตรวจสอบและบำรุงรักษา รวมทั้งมีการระบายอากาศอย่างเพียงพอกับการใช้งาน - โครงการมีการติดตั้งแผ่นป้ายสัญลักษณ์เตือนให้ระวังอันตรายจากไฟฟ้าแรงสูง ซึ่งติดตั้งไว้บริเวณหม้อแปลงไฟฟ้า สามารถมองเห็นได้ชัดเจน	-	รูปภาพที่ 2.24 หม้อแปลงไฟฟ้า รูปภาพที่ 2.26 Circuit Breaker รูปภาพที่ 2.24 หม้อแปลงไฟฟ้า รูปภาพที่ 2.25 ป้ายเตือนให้ระวังอันตรายจากไฟฟ้าแรงสูง

รายงานผลการปฏิบัติตามมาตรการป้องกันและแก้ไขผลกระทบสิ่งแวดล้อมและมาตรการติดตามตรวจสอบคุณภาพสิ่งแวดล้อม

โครงการ OZONE Condotel Kata beach

ระยะดำเนินการ ระหว่างเดือน กรกฎาคม - ธันวาคม 2566

ผลการดำเนินการตามมาตรการป้องกันและแก้ไขผลกระทบสิ่งแวดล้อมของโครงการ OZONE Condotel Kata beach ในระยะดำเนินการ แสดงดังตารางที่ 2.1 ตารางที่ 2.1 แบบรายงานผลการปฏิบัติตามมาตรการป้องกันและแก้ไขผลกระทบสิ่งแวดล้อมของ โครงการ OZONE Condotel Kata beach (ต่อ)

มาตรการป้องกันและแก้ไขผลกระทบสิ่งแวดล้อม	ผลการปฏิบัติตามมาตรการป้องกันและแก้ไขผลกระทบสิ่งแวดล้อม ช่วงดำเนินการ	ปัญหา อุปสรรค ที่ไม่สามารถปฏิบัติ ตามมาตรการและแนวทางแก้ไข	อ้างอิง
<p>3.7 ไฟฟ้า (ต่อ)</p> <p>(7) ออกแบบอาคารให้เป็นไปตามกฎกระทรวงกำหนดประเภท หรือขนาดของอาคาร และมาตรฐาน หลัเกณฑ์ และวิธีการในการออกแบบอาคารเพื่ออนุรักษ์พลังงาน พ.ศ. 2552</p> <p>(8) เปิดไฟส่วนกลางระหว่าง เวลา 18.00-06.00 น.</p> <p>(9) เลือกใช้ไฟฟ้าส่องสว่างและอุปกรณ์ไฟฟ้าต่างๆ ส่วนกลาง แบบประหยัดพลังงาน และดูแลเรื่องการเปิดไฟส่องสว่าง เวลากลางคืนไม่ให้รบกวนผู้ที่อยู่อาศัยใกล้เคียง</p> <p>(10) บำรุงรักษาอุปกรณ์ระบบไฟฟ้าส่วนกลางเพื่อรักษาระดับ การใช้ไฟฟ้าให้ต่ำ</p> <p>(11) ตรวจสอบและซ่อมบำรุงระบบไฟฟ้าส่วนกลางภายใน โครงการให้อยู่ในสภาพดีอยู่เสมอ</p> <p>(12) อบรมเจ้าหน้าที่ทุกคนให้ตระหนักในเรื่องการประหยัด พลังงานเป็นประจำ</p>	<p>สิ่งแวดล้อม ช่วงดำเนินการ</p> <ul style="list-style-type: none"> - โครงการมีการออกแบบอาคารให้เป็นไปตามมาตรการ กำหนดตั้งแต่ระยะก่อสร้าง - โครงการมีการกำหนดให้เปิดไฟส่วนกลางระหว่าง เวลา 18.00-06.00 น. และขึ้นอยู่กับสภาพอากาศในแต่ละวัน - โครงการเลือกใช้ไฟฟ้าส่องสว่างและอุปกรณ์ไฟฟ้าที่ ประหยัดพลังงาน เช่น หลอดไฟ LED รวมทั้งมีเจ้าหน้าที่ ดูแลเรื่องการเปิดไฟช่วงเวลากลางคืน เพื่อให้ไม่ส่งผล กระทบต่อผู้อยู่อาศัยข้างเคียง - โครงการได้มีช่างคอยดำเนินการตรวจสอบและบำรุงรักษา อุปกรณ์ระบบไฟฟ้าส่วนกลาง หากพบชำรุด จะดำเนินการ ซ่อมแซมหรือเปลี่ยนใหม่ทันที - โครงการมีการติดตั้งป้ายรณรงค์ให้มีการประหยัดไฟฟ้า เพื่อให้เจ้าหน้าที่ทุกคนตระหนักในเรื่องการประหยัด พลังงาน 	<p>-</p> <p>-</p> <p>-</p> <p>-</p> <p>-</p> <p>-</p>	<p>-</p> <p>-</p> <p>รูปภาพที่ 2.27 หลอดไฟ LED</p> <p>รูปภาพที่ 2.29 การซ่อมบำรุงไฟฟ้า ส่องสว่างส่วนกลาง</p> <p>รูปภาพที่ 2.28 ป้ายรณรงค์ประหยัด พลังงาน</p> <p>เอกสารแนบที่ 9 ใบเสร็จรับเงิน/ น้ำประปา</p>

รายงานผลการปฏิบัติตามมาตรการป้องกันและแก้ไขผลกระทบสิ่งแวดล้อมและมาตรการติดตามตรวจสอบคุณภาพสิ่งแวดล้อม

โครงการ OZONE Condomotel Kata beach

ระยะดำเนินการ ระหว่างเดือน กรกฎาคม - ธันวาคม 2566

ผลการดำเนินการตามมาตรการป้องกันและแก้ไขผลกระทบสิ่งแวดล้อมของโครงการ OZONE Condomotel Kata beach ในระยะดำเนินการ แสดงดังตารางที่ 2.1

ตารางที่ 2.1 แบบรายงานผลการปฏิบัติตามมาตรการป้องกันและแก้ไขผลกระทบสิ่งแวดล้อมของ โครงการ OZONE Condomotel Kata beach (ต่อ)

มาตรการป้องกันและแก้ไขผลกระทบสิ่งแวดล้อม	ผลการปฏิบัติตามมาตรการป้องกันและแก้ไขผลกระทบสิ่งแวดล้อม ช่วงต้นปี	ปัญหา อุปสรรค ที่ไม่สามารถปฏิบัติ ตามมาตรการและแนวทางแก้ไข	อ้างอิง
<p>3.7 ไฟฟ้า (ต่อ)</p> <p>(13) รมร่งค้ให้ผู้พักอาศัยใช้ไฟฟ้าอย่างประหยัด</p> <p>(14) จัดเจ้าหน้าที่หันทำความสะอาดหลอดไฟ และโคมไฟ ส่วนกลางอยู่เสมอ เพราะฝุ่นละอองที่เกาะหลอดไฟจะทำให้แสงสว่างลดน้อยลง</p>	<p>- โครงการมีการติดตั้งป้ายรณรงค์ให้มีการประหยัดไฟฟ้า เพื่อให้เจ้าหน้าที่ทุกคนตระหนักในเรื่องการประหยัดพลังงาน</p> <p>- โครงการมีเจ้าหน้าที่คอยดำเนินการทำความสะอาด หลอดไฟและโคมไฟอยู่เป็นประจำ ตลอดระยะเวลาที่เปิดดำเนินการ</p>	-	<p>รูปภาพที่ 2.28 ป้ายรณรงค์ประหยัดพลังงาน</p> <p>เอกสารแนบที่ 9 ใบเสร็จจุลผลอย/น้ำประปา</p> <p>รูปภาพที่ 2.30 ทำความสะอาดหลอดไฟ</p>
<p>3.8 การป้องกันอัคคีภัย</p> <p>(1) จัดให้มีระบบป้องกันและแจ้งเตือนอัคคีภัยของโครงการ ให้เป็นไปตามกฎกระทรวงฉบับที่ 39 (พ.ศ.2537) กฎกระทรวงฉบับที่ 47 (พ.ศ.2540)และกฎกระทรวงฉบับที่ 55 (พ.ศ.2543) ออกตามความในพระราชบัญญัติควบคุมอาคาร พ.ศ.2522</p> <p>(2) ตรวจสอบความพร้อมและประสิทธิภาพการทำงานของระบบป้องกันและระงับอัคคีภัยเป็นประจำทุก 6 เดือน หรือตามข้อกำหนดอายุการใช้งานของผลิตภัณฑ์/อุปกรณ์นั้น</p>	<p>- โครงการมีการติดตั้งระบบป้องกันและแจ้งเตือนอัคคีภัยภายในโครงการ ตามที่มาตรการกำหนด</p> <p>- โครงการมีการตรวจสอบประสิทธิภาพการทำงานของระบบป้องกันและระงับอัคคีภัยเป็นประจำทุกเดือน</p>	<p>-</p> <p>-</p>	<p>รูปภาพที่ 2.34 อุปกรณ์ป้องกันและแจ้งเตือนอัคคีภัย</p> <p>รูปภาพที่ 2.40 การตรวจสอบอุปกรณ์ป้องกันและแจ้งเตือนอัคคีภัย</p>

รายงานผลการปฏิบัติตามมาตรการป้องกันและแก้ไขผลกระทบสิ่งแวดล้อมและมาตรการติดตามตรวจสอบคุณภาพสิ่งแวดล้อม

โครงการ OZONE Condotel Kata beach

ระยะดำเนินการ ระหว่างเดือน กรกฎาคม – ธันวาคม 2566

ผลการดำเนินการตามมาตรการป้องกันและแก้ไขผลกระทบสิ่งแวดล้อมของโครงการ OZONE Condotel Kata beach ในระยะดำเนินการ แสดงดังตารางที่ 2.1 ตารางที่ 2.1 แบบบรรยายงานผลการปฏิบัติตามมาตรการป้องกันและแก้ไขผลกระทบสิ่งแวดล้อมของ โครงการ OZONE Condotel Kata beach (ต่อ)

มาตรการป้องกันและแก้ไขผลกระทบสิ่งแวดล้อม	ผลการปฏิบัติตามมาตรการป้องกันและแก้ไขผลกระทบสิ่งแวดล้อม ช่วงดำเนินการ	ปัญหา อุปสรรค ที่ไม่สามารถปฏิบัติ ตามมาตรการและแนวทางแก้ไข	อ้างอิง
<p>3.8 การป้องกันอัคคีภัย (ต่อ)</p> <p>(3) จัดให้มีการซ้อมป้องกันอัคคีภัย และการใช้อุปกรณ์ดับเพลิง ภายในโครงการอย่างน้อยปีละ 1 ครั้ง แก่พนักงานของโครงการเพื่อให้พนักงานและเจ้าหน้าที่ของโครงการเกิดความคุ้นเคย สามารถรับมือกับเหตุการณ์ที่อาจจะเกิดขึ้น รวมทั้งสามารถปฏิบัติงานและใช้เครื่องมือ/อุปกรณ์ได้อย่างถูกต้อง</p> <p>(4) โครงการจัดให้มีจุดรวมพลจำนวน 1 จุด บริเวณพื้นที่สีเขียวด้านหลังโครงการ มีพื้นที่ 296.66 ตารางเมตร (หักพื้นที่โคนต้นไม้ 1.6 ตารางเมตร ออกแล้ว) คิดเป็นสัดส่วนของพื้นที่จุดรวมพลต่อผู้พักอาศัยภายในโครงการเท่ากับ 0.58 ตารางเมตร/คน หรือ 1.72 คน/ตารางเมตร เมื่อคิดผู้อยู่อาศัยในโครงการสูงสุด 509คน (รวมจำนวนพนักงาน)</p>	<p>สิ่งแวดล้อม ช่วงดำเนินการ</p> <p>- ในรอบเดือนกรกฎาคม - ธันวาคม 2566 โครงการยังไม่ได้ดำเนินการซ้อมป้องกันอัคคีภัย และใช้อุปกรณ์ดับเพลิงภายในโครงการ</p> <p>- โครงการมีการจัดเตรียมพื้นที่รวมพลไว้บริเวณพื้นที่สีเขียวด้านหลังโครงการ จำนวน 1 จุด ซึ่งเพียงพอต่อการรวมคน ในกรณีที่เกิดเหตุฉุกเฉิน</p>	<p>- ปัจจุบัน ในรอบเดือนกรกฎาคม - ธันวาคม 2566 ยังไม่ได้ดำเนินการซ้อมป้องกันอัคคีภัย และใช้อุปกรณ์ดับเพลิงภายในโครงการ ซึ่งมีแผนที่จะดำเนินการในรอบปี 2567</p>	<p>-</p> <p>รูปภาพที่ 2.36 จุดรวมพล</p>

รายงานผลการปฏิบัติตามมาตรการป้องกันและแก้ไขผลกระทบสิ่งแวดล้อมและมาตรการติดตามตรวจสอบคุณภาพสิ่งแวดล้อม

โครงการ OZONE Condotel Kata beach

ระยะดำเนินการ ระหว่างเดือน กรกฎาคม - ธันวาคม 2566

ผลการดำเนินการตามมาตรการป้องกันและแก้ไขผลกระทบสิ่งแวดล้อมของโครงการ OZONE Condotel Kata beach ในระยะดำเนินการ แสดงดังตารางที่ 2.1 ตารางที่ 2.1 แบบรายงานผลการปฏิบัติตามมาตรการป้องกันและแก้ไขผลกระทบสิ่งแวดล้อมของ โครงการ OZONE Condotel Kata beach (ต่อ)

มาตรการป้องกันและแก้ไขผลกระทบสิ่งแวดล้อม	ผลการปฏิบัติตามมาตรการป้องกันและแก้ไขผลกระทบสิ่งแวดล้อม ช่วงดำเนินการ	ปัญหา อุปสรรค ที่ไม่สามารถปฏิบัติตามมาตรการและแนวทางแก้ไข	อ้างอิง
<p>3.8 การป้องกันอัคคีภัย (ต่อ)</p> <p>(5) จัดให้มีพนักงานรักษาความปลอดภัย เพื่อดูแลความปลอดภัยในพื้นที่โครงการ</p> <p>(6) ติดป้ายแสดงวิธีการใช้อุปกรณ์ดับเพลิงอย่างชัดเจนที่จุดติดตั้งทุกจุด</p> <p>(7) จัดทำผังเส้นทางการอพยพหนีไฟ ไปยังจุดรวมพล ติดไว้บริเวณทางเดินในอาคาร</p> <p>(8) มีการจัดตั้งกรรมการป้องกันอัคคีภัยโดยกำหนดบทบาทหน้าที่</p> <p>(9) จัดให้มีแผนฉุกเฉินเตรียมการสำหรับกรณีเกิดอัคคีภัย</p>	<p>ผลการปฏิบัติตามมาตรการป้องกันและแก้ไขผลกระทบสิ่งแวดล้อม ช่วงดำเนินการ</p> <ul style="list-style-type: none"> - โครงการมีเจ้าหน้าที่รักษาความปลอดภัยอยู่ประจำโครงการในช่วงเวลา 18.00 - 06.000 เพื่อดูแลความปลอดภัยในโครงการ นอกเหนือเวลานี้จะมีเจ้าหน้าที่นิเทศบุคคลเป็นผู้ดูแล - โครงการมีการติดตั้งป้ายแสดงวิธีการใช้อุปกรณ์ดับเพลิงไว้บริเวณจุดติดตั้งอุปกรณ์ทุกจุด ซึ่งสามารถมองเห็นได้ชัดเจน - โครงการติดตั้งป้ายทางออกฉุกเฉิน และจัดให้มีบันไดหนีไฟ แต่ยังไม่ได้จัดทำผังเส้นทางการอพยพหนีไฟ - โครงการยังไม่ได้มีการจัดตั้งกรรมการป้องกันอัคคีภัย และแผนฉุกเฉินเตรียมการสำหรับกรณีเกิดอัคคีภัย 	<p>- โครงการยังไม่ได้จัดทำผังเส้นทางการอพยพหนีไฟภายในโครงการ และแผนฉุกเฉินเตรียมการสำหรับกรณีเกิดอัคคีภัย ซึ่งมีแผนที่จะดำเนินการให้แล้วเสร็จในรอบปี 2567</p>	<p>รูปภาพที่ 2.4 เจ้าหน้าที่รักษาความปลอดภัย</p> <p>รูปภาพที่ 2.35 ป้ายแสดงวิธีการใช้อุปกรณ์ดับเพลิง</p> <p>-</p> <p>-</p>

ผลการดำเนินการตามมาตรการป้องกันและแก้ไขผลกระทบสิ่งแวดล้อมของโครงการ OZONE Condotel Kata beach ในระยะดำเนินการ แสดงดังตารางที่ 2.1 ตารางที่ 2.1 แบบรายงานผลการปฏิบัติตามมาตรการป้องกันและแก้ไขผลกระทบสิ่งแวดล้อมของ โครงการ OZONE Condotel Kata beach (ต่อ)

มาตรการป้องกันและแก้ไขผลกระทบสิ่งแวดล้อม	ผลการปฏิบัติตามมาตรการป้องกันและแก้ไขผลกระทบสิ่งแวดล้อม ช่วงดำเนินการ	ปัญหา อุปสรรค ที่ไม่สามารถปฏิบัติ ตามมาตรการและแนวทางแก้ไข	อ้างอิง
<p>4. คุณภาพชีวิต</p> <p>4.1 สภาพสังคมและเศรษฐกิจ</p> <p>(1) โครงการจะพิจารณาประชาชนในท้องถิ่นเพื่อเข้าทำงานก่อน เพื่อเป็นการส่งเสริมการมีรายได้ของประชาชนในท้องถิ่น และสนับสนุนส่งเสริมกิจกรรมและประเพณีของท้องถิ่น และกิจกรรมทางศาสนา</p> <p>(2) จัดให้มีเจ้าหน้าที่ของโครงการสำหรับการต้อนรับติดตามและประชาสัมพันธ์ รวมถึงรับฟังความคิดเห็นของประชาชน โดยรอบอย่างสม่ำเสมอ</p>	<p>โครงการจะพิจารณาพนักงานที่เป็นคนท้องถิ่นเข้ามาทำงานเป็นอันดับแรก เพื่อเป็นการส่งเสริมการมีรายได้ของประชาชนในท้องถิ่น</p> <p>- ทางโครงการได้มอบหมายเจ้าหน้าที่ฝ่ายอาคาร เป็นผู้ตรวจสอบและรับฟังความคิดเห็นต่อผู้พักอาศัยใกล้เคียงของโครงการ ปัจจุบัน ไม่พบกรณีข้อร้องเรียนแต่อย่างใด หากพบว่าผู้ที่ได้รับผลกระทบจากโครงการ ทางโครงการจะมีการตรวจสอบและแก้ไขปัญหาโดยทันที</p>	-	-

รายงานผลการปฏิบัติตามมาตรการป้องกันและแก้ไขผลกระทบสิ่งแวดล้อมและมาตรการติดตามตรวจสอบคุณภาพสิ่งแวดล้อม

โครงการ OZONE Condotel Kata beach

ระยะดำเนินการ ระหว่างเดือน กรกฎาคม - ธันวาคม 2566

ผลการดำเนินการตามมาตรการป้องกันและแก้ไขผลกระทบสิ่งแวดล้อมของโครงการ OZONE Condotel Kata beach ในระยะดำเนินการ แสดงดังตารางที่ 2.1 ตารางที่ 2.1 แบบรายงานผลการปฏิบัติตามมาตรการป้องกันและแก้ไขผลกระทบสิ่งแวดล้อมของ โครงการ OZONE Condotel Kata beach (ต่อ)

มาตรการป้องกันและแก้ไขผลกระทบสิ่งแวดล้อม	ผลการปฏิบัติตามมาตรการป้องกันและแก้ไขผลกระทบสิ่งแวดล้อม ช่วงดำเนินการ	ปัญหา อุปสรรค ที่ไม่สามารถปฏิบัติตามมาตรการและแนวทางแก้ไข	อ้างอิง
<p>4.1 สภาพสังคมและเศรษฐกิจ (ต่อ)</p> <p>(4) กำหนดให้มีระเบียบปฏิบัติควบคุมการอยู่อาศัยของผู้พักอาศัยในโครงการ ได้แก่</p> <ul style="list-style-type: none"> - ต้องดูแลรักษาห้องชุดและทรัพย์สินส่วนกลางให้อยู่ในสภาพดี - หากจะตกแต่งหรือต่อเติมห้องชุดจะต้องแจ้งให้ฝ่ายจัดการโครงการทราบล่วงหน้า - ห้ามกระทำการใดๆ ที่มีผลกระทบกระเทือนต่อโครงสร้างหลักของแบบทั้งภายในและภายนอกอาคาร หรือทัศนียภาพโดยรวมของอาคาร - จะต้องไม่นำวัสดุระเบิด วัตถุไวไฟ แก๊สหุงต้ม หรือวัสดุอุปกรณ์ใดๆ อันก่อให้เกิดอันตรายได้เข้ามาภายในบริเวณอาคารชุด - กรณีผ่านเข้า-ออกบริเวณภายในอาคารโปรดให้ความร่วมมือกับเจ้าหน้าที่ปฏิบัติตามกฎระเบียบ - ห้ามใช้ประโยชน์ห้องชุด เหน้ทั้งหรือเศษอาหาร ขยะหรือสิ่งของต่างๆ ออกไปนอกกระเบียงชุด - ห้ามปิดกั้นพิเศษแผ่น หรือนำขยะวางไว้หน้าห้องและบริเวณพื้นที่ส่วนกลาง - ห้ามกระทำการติดตั้งพัมป์ เครื่องหมายสัญลักษณ์ป้ายโฆษณา 	<p>ผลการปฏิบัติตามมาตรการป้องกันและแก้ไขผลกระทบสิ่งแวดล้อม ช่วงดำเนินการ</p> <ul style="list-style-type: none"> - โครงการมีการกำหนดกฎระเบียบสำหรับผู้เข้าพักเข้ามาพักอาศัยภายในโครงการ เช่น ต้องดูแลรักษาห้องชุด และทรัพย์สินส่วนกลาง หากมีการตกแต่งหรือต่อเติมห้องชุดต้องมีการแจ้งนิติบุคคลให้ทราบล่วงหน้า ไม่กระทำการใดๆ ที่มีผลต่อการเปลี่ยนแปลงรูปลักษณ์ทั้งภายในและภายนอกอาคาร ห้ามไม่ให้ผู้เข้าพักนำวัสดุระเบิด หรือวัตถุไวไฟ แก๊สหุงต้มหรืออุปกรณ์ที่ทำให้เกิดอันตราย เข้ามาภายในอาคารชุด กรณีที่มีการผ่านเข้า-ออกภายในบริเวณโครงการ ต้องให้ความร่วมมือกับเจ้าหน้าที่โดยปฏิบัติตามกฎระเบียบ ห้ามไม่ให้มีการทะเลาะ หรือนำบริเวณกระเบียงลงข้างล่าง ห้ามปิดกั้นหรือขยะวางไว้หน้าห้อง และบริเวณพื้นที่ส่วนกลาง ห้าม ห้ามกระทำการติดตั้งพัมป์ หรือป้ายโฆษณาทุกชนิด 	-	-

ผลการดำเนินการตามมาตรการป้องกันและแก้ไขผลกระทบสิ่งแวดล้อมของโครงการ OZONE Condotel Kata beach ในระยะดำเนินการ แสดงดังตารางที่ 2.1

ตารางที่ 2.1 แบบรายงานผลการปฏิบัติตามมาตรการป้องกันและแก้ไขผลกระทบสิ่งแวดล้อมของ โครงการ OZONE Condotel Kata beach (ต่อ)

มาตรการป้องกันและแก้ไขผลกระทบสิ่งแวดล้อม	ผลการปฏิบัติตามมาตรการป้องกันและแก้ไขผลกระทบสิ่งแวดล้อม ช่วงดำเนินการ	ปัญหา อุปสรรค ที่ไม่สามารถปฏิบัติ ตามมาตรการและแนวทางแก้ไข	อ้างอิง
<p>4.1 สภาพสังคมและเศรษฐกิจ (ต่อ)</p> <ul style="list-style-type: none"> - ห้ามใช้ประโยชน์ห้องชุดกระทำการเคลื่อนย้าย จัป จองพื้นที่ส่วนกลาง หรือครอบครองทรัพย์สินส่วนบุคคล - ผู้พักอาศัยสิทธิใช้ลานจอดรถในบริเวณพื้นที่ที่ฝ่ายจัดการฯ จัดเตรียมไว้ให้ใช้ร่วมกันโดยไม่ระบุช่องจอด และต้องให้ความร่วมมือกับเจ้าหน้าที่รักษาความปลอดภัย - ปฏิบัติตามกฎหมายระเบียบจราจร การนำรถเข้า-ออก ภายในอาคารชุดอย่างเคร่งครัด - ไม่อนุญาตให้นำสัตว์ เข้ามาเลี้ยงภายในห้องชุด - การขอใช้อาคารและสถานที่เพื่อดำเนินการกิจกรรมต่างๆ ให้แจ้งความจำนงค์ขออนุญาตให้ฝ่ายจัดการฯทราบล่วงหน้าก่อนทุกครั้งไม่น้อยกว่า 7 วัน - สติกเกอร์ติดรถยนต์ ฝ่ายจัดการโครงการจะมอบให้กับผู้พักอาศัย เพื่ออำนวยความสะดวกในการนำรถผ่านเข้า-ออกอาคาร 	<ul style="list-style-type: none"> - ห้ามไม่ให้มีการจับจองพื้นที่ส่วนกลาง เพื่อใช้ประโยชน์ส่วนบุคคล - ในส่วนของพื้นที่จอดรถ ผู้เข้าพักสามารถใช้สิทธิในการจอดรถในที่ที่โครงการจัดไว้ โดยใช้ร่วมกัน ไม่ระบุช่องในการจอด - ต้องปฏิบัติตามกฎระเบียบจราจร การนำรถเข้า-ออก โครงการ - ไม่ให้นำสัตว์เข้ามาเลี้ยงภายในห้องชุด - ผู้เข้าพักสามารถขอใช้พื้นที่ส่วนกลางในการดำเนินการต่างๆได้ โดยสามารถแจ้งความจำนงค์ให้ผู้จัดการฝ่ายนิติฯทราบล่วงหน้า 7-10 วัน - โครงการจะมอบสติกเกอร์สำหรับติดที่รถยนต์ เพื่ออำนวยความสะดวกในการนำรถผ่านเข้า-ออกนอกอาคาร 	<ul style="list-style-type: none"> - - - - - - 	<p>-</p> <p>รูปภาพที่ 2.5 พื้นที่สำหรับจอดรถ</p> <p>รูปภาพที่ 2.6 สติกเกอร์ติดรถยนต์และมอเตอร์ไซด์</p>

รายงานผลการปฏิบัติตามมาตรการป้องกันและแก้ไขผลกระทบสิ่งแวดล้อมและมาตรการติดตามตรวจสอบคุณภาพสิ่งแวดล้อม

โครงการ OZONE Condotel Kata beach

ระยะดำเนินการ ระหว่างเดือน กรกฎาคม - ธันวาคม 2566

ผลการดำเนินการตามมาตรการป้องกันและแก้ไขผลกระทบสิ่งแวดล้อมของโครงการ OZONE Condotel Kata beach ในระยะดำเนินการ แสดงดังตารางที่ 2.1 ตารางที่ 2.1 แบบรายงานผลการปฏิบัติตามมาตรการป้องกันและแก้ไขผลกระทบสิ่งแวดล้อมของ โครงการ OZONE Condotel Kata beach (ต่อ)

มาตรการป้องกันและแก้ไขผลกระทบสิ่งแวดล้อม	ผลการปฏิบัติตามมาตรการป้องกันและแก้ไขผลกระทบสิ่งแวดล้อม ช่วงดำเนินการ	ปัญหา อุปสรรค ที่ไม่สามารถปฏิบัติ ตามมาตรการและแนวทางแก้ไข	อ้างอิง
<p>4.2 อาชีวอนามัยและความปลอดภัย</p> <p>(1) โครงการจัดให้มีประตู Key Card บริเวณโถงลิฟต์ของชั้นที่ 1 และบริเวณประตูหน้าโถงลิฟต์ชั้นที่ 2-8 โดยติดตั้งระบบ Key Card ควบคุมการทำงานของประตูให้เปิดได้เฉพาะผู้พักอาศัยเท่านั้น นอกจากนี้ จัดให้มีระบบคีย์การ์ดควบคุมลิฟต์ โดยลิฟต์จะเคลื่อนไปยังชั้นที่ผู้พักอาศัยที่ถือคีย์การ์ดอยู่เท่านั้น จะไม่เคลื่อนหรือเปิดไปยังชั้นอื่นๆ</p> <p>(2) จัดให้มีเจ้าหน้าที่รักษาความปลอดภัยให้ปฏิบัติหน้าที่อย่างเคร่งครัด และหมั่นตรวจตราพื้นที่ดูแลความปลอดภัยภายในโครงการตลอด 24 ชั่วโมง หากพบเหตุผิดปกติให้รีบติดต่อขอความช่วยเหลือจากหน่วยงานราชการที่มีหน้าที่ดูแล และบรรเทาสาธารณภัยทันที</p> <p>(3) จัดให้มีพนักงานอยู่ประจำ เพื่อให้ผู้พักอาศัยสามารถติดต่อหรือแจ้งเหตุได้ตลอด 24 ชั่วโมง</p>	<p>- โครงการมีการใช้ระบบประตู Key Card บริเวณโถงลิฟต์ของชั้นที่ 1 และบริเวณประตูหน้าโถงลิฟต์ชั้นที่ 2-8 โดยติดตั้งระบบ Key Card ควบคุมการทำงานของประตูให้เปิดได้เฉพาะผู้พักอาศัยเท่านั้น นอกจากนี้ จัดให้มีระบบคีย์การ์ดควบคุมลิฟต์ โดยลิฟต์จะเคลื่อนไปยังชั้นที่ผู้พักอาศัยที่ถือคีย์การ์ดอยู่เท่านั้น จะไม่เคลื่อนหรือเปิดไปยังชั้นอื่นๆ</p> <p>- โครงการมีเจ้าหน้าที่รักษาความปลอดภัยอยู่ประจำโครงการในช่วงเวลา 18.00 – 06.000 เพื่อดูแลความปลอดภัยในโครงการ นอกเหนือเวลานี้จะมีเจ้าหน้าที่นิเทศบุคคลเป็นผู้ดูแล หากพบเหตุผิดปกติจะดำเนินการติดต่อขอความช่วยเหลือจากหน่วยงานราชการที่มีหน้าที่ดูแล และบรรเทาสาธารณภัยทันที</p>	-	<p>รูปภาพที่ สติกเกอร์ติดรถยนต์และมอเตอร์ไซด์</p> <p>รูปภาพที่ 2.48 ระบบประตู Key Card</p> <p>รูปภาพที่ 2.4 เจ้าหน้าที่รักษาความปลอดภัย</p>

รายงานผลการปฏิบัติตามมาตรการป้องกันและแก้ไขผลกระทบสิ่งแวดล้อมและมาตรการติดตามตรวจสอบคุณภาพสิ่งแวดล้อม

โครงการ OZONE Condotel Kata beach
ระยะดำเนินการ ระหว่างเดือน กรกฎาคม - ธันวาคม 2566

ผลการดำเนินการตามมาตรการป้องกันและแก้ไขผลกระทบสิ่งแวดล้อมของโครงการ OZONE Condotel Kata beach ในระยะดำเนินการ แสดงดังตารางที่ 2.1 ตารางที่ 2.1 แบบรายงานผลการปฏิบัติตามมาตรการป้องกันและแก้ไขผลกระทบสิ่งแวดล้อมของ โครงการ OZONE Condotel Kata beach (ต่อ)

มาตรการป้องกันและแก้ไขผลกระทบสิ่งแวดล้อม	ผลการปฏิบัติตามมาตรการป้องกันและแก้ไขผลกระทบสิ่งแวดล้อม ช่วงต้นปี	ปัญหา อุปสรรค ที่ไม่สามารถปฏิบัติ ตามมาตรการและแนวทางแก้ไข	อ้างอิง
<p>4.2 อาชีวอนามัยและความปลอดภัย (ต่อ)</p> <p>(4) โครงการจัดให้มีระบบโทรทัศน์วงจรปิด (Closed Circuit Television System : CCTV) ซึ่งติดตั้งจำนวนทั้งสิ้น 19 จุด โดยติดตั้งบริเวณที่จอดรถยนต์ โถงทางเข้า โถงลิฟต์ จำนวน 5 จุดสำหรับชั้นที่ 1 และติดตั้งบริเวณโถงลิฟต์ โถงทางเดิน จำนวน 2 จุดสำหรับชั้นที่ 2 ถึงชั้นที่ 8</p> <p>(5) ติดประกาศแจ้งเบอร์โทรศัพท์ฉุกเฉินของเจ้าหน้าที่โครงการหรือหน่วยงานราชการที่เกี่ยวข้องไว้อย่างชัดเจนในทุกชั้นในกรณีที่เกิดอัคคีภัย</p> <p>(6) ติดป้ายแนะนำการใช้อุปกรณ์แต่ละตัว ไว้บริเวณที่ติดตั้งอุปกรณ์นั้น เพื่อให้ผู้อยู่อาศัยสามารถนำมาใช้งานได้ทันที</p> <p>(7) จัดเตรียมเครื่องมือปฐมพยาบาลเบื้องต้น พร้อมทั้งเตรียมพร้อมประสานงานกับโรงพยาบาลเพื่อนำผู้ได้รับบาดเจ็บส่งโรงพยาบาล หากเกิดอุบัติเหตุรุนแรง</p>	<p>สิ่งแวดล้อม ช่วงต้นปี</p> <ul style="list-style-type: none"> - โครงการมีการติดตั้งระบบโทรทัศน์วงจรปิด (Closed Circuit Television System : CCTV) ไว้ตามที่มาตรการกำหนด โดยติดตั้งโดยทั่วบริเวณพื้นที่โครงการ - โครงการมีการติดเบอร์โทรศัพท์ฉุกเฉินของเจ้าหน้าที่โครงการและหน่วยงานราชการที่เกี่ยวข้องไว้อย่างชัดเจน บริเวณพื้นที่ส่วนกลาง - โครงการมีการติดตั้งป้ายแสดงวิธีการใช้งานอุปกรณ์ดับเพลิงไว้บริเวณจุดติดตั้งอุปกรณ์ทุกจุด ซึ่งสามารถมองเห็นได้ชัดเจน 	<p>-</p> <p>-</p> <p>-</p>	<p>รูปภาพที่ ระบบ CCTV</p> <p>รูปภาพที่ 2.39 เบอร์โทรศัพท์ฉุกเฉิน</p> <p>รูปภาพที่ 2.35 ป้ายแสดงวิธีการใช้งานอุปกรณ์ดับเพลิง</p>

รายงานผลการปฏิบัติตามมาตรการป้องกันและแก้ไขผลกระทบสิ่งแวดล้อมและมาตรการติดตามตรวจสอบคุณภาพสิ่งแวดล้อม

โครงการ OZONE Condotel Kata beach

ระยะดำเนินการ ระหว่างเดือน กรกฎาคม - ธันวาคม 2566

ผลการดำเนินการตามมาตรการป้องกันและแก้ไขผลกระทบสิ่งแวดล้อมของโครงการ OZONE Condotel Kata beach ในระยะดำเนินการ แสดงดังตารางที่ 2.1 ตารางที่ 2.1 แบบรายงานผลการปฏิบัติตามมาตรการป้องกันและแก้ไขผลกระทบสิ่งแวดล้อมของ โครงการ OZONE Condotel Kata beach (ต่อ)

มาตรการป้องกันและแก้ไขผลกระทบสิ่งแวดล้อม	ผลการปฏิบัติตามมาตรการป้องกันและแก้ไขผลกระทบสิ่งแวดล้อม ช่วงดำเนินการ	ปัญหา อุปสรรค ที่ไม่สามารถปฏิบัติ ตามมาตรการและแนวทางแก้ไข	อ้างอิง
<p>4.2 อาชีวอนามัยและความปลอดภัย (ต่อ)</p> <p>(8) ตรวจสอบประสิทธิภาพของระบบสัญญาณเตือนภัย ภายในโครงการให้สามารถใช้งานได้</p> <p>(9) ตรวจสอบระบบสุขาภิบาลต่างๆ ภายในโครงการอย่างสม่ำเสมอ ทั้งระบบบำบัดน้ำเสีย และการจัดการมูลฝอย</p> <p>(10) กำชับให้มีการทำความสะอาดถังขยะ และที่พักมูลฝอยรวมของโครงการทุกวัน หลังจากการเก็บขยะเข้ามาเก็บมูลฝอย</p>	<ul style="list-style-type: none"> - โครงการมีการตรวจสอบประสิทธิภาพการทำงานของระบบป้องกันและระงับอัคคีภัยเป็นประจำทุกเดือน - โครงการมีเจ้าหน้าที่คอยดำเนินการตรวจสอบการทำงานของระบบสุขาภิบาลต่างๆ ภายในโครงการ เป็นประจำทุกเดือน เพื่อให้สามารถทำงานได้อย่างเต็มประสิทธิภาพ อยู่ตลอดระยะเวลาที่เปิดดำเนินการ - โครงการดำเนินการตรวจสอบความเรียบร้อย คัดแยกมูลฝอย และทำความสะอาด ถังรองรับมูลฝอยทุกครั้งหลังจากรถมาเก็บขยะ เพื่อป้องกันกลิ่นรบกวน 	<p>-</p> <p>-</p> <p>-</p>	<p>รูปภาพที่ 2.34 อุปกรณ์ป้องกันและแจ้งเตือนอัคคีภัย</p> <p>รูปภาพที่ 2.17 ระบบบำบัดน้ำเสีย</p> <p>-</p> <p>รูปภาพที่ 2.23 การล้างทำความสะอาดถังรองรับมูลฝอย</p>
<p>4.3 การจัดการสระว่ายน้ำ</p> <p>(1) จัดให้มีการจัดการควบคุมคุณภาพน้ำสระว่ายน้ำ ของโครงการให้อยู่เกณฑ์มาตรฐาน ตามคำแนะนำของ คณะกรรมการสาธารณสุข ฉบับที่ 1/2550</p>	<ul style="list-style-type: none"> - โครงการมีช่างคอยดำเนินการจัดการและควบคุมคุณภาพน้ำสระว่ายน้ำให้อยู่ในเกณฑ์มาตรฐาน พร้อมทั้งมีการตรวจวิเคราะห์คุณภาพน้ำสระว่ายน้ำโดยห้องปฏิบัติการเอกชนเป็นประจำทุกเดือน 	-	เอกสารแนบที่ 4 ผลการติดตามตรวจวัดคุณภาพสิ่งแวดล้อม

ผลการดำเนินการตามมาตรการป้องกันและแก้ไขผลกระทบสิ่งแวดล้อมของโครงการ OZONE Condomel Kata beach ในระยะดำเนินการ แสดงดังตารางที่ 2.1

ตารางที่ 2.1 แบบรายงานผลการปฏิบัติตามมาตรการป้องกันและแก้ไขผลกระทบสิ่งแวดล้อมของ โครงการ OZONE Condomel Kata beach (ต่อ)

มาตรการป้องกันและแก้ไขผลกระทบสิ่งแวดล้อม	ผลการปฏิบัติตามมาตรการป้องกันและแก้ไขผลกระทบสิ่งแวดล้อม ช่วงดำเนินการ	ปัญหา อุปสรรค ที่ไม่สามารถปฏิบัติ ตามมาตรการและแนวทางแก้ไข	อ้างอิง
<p>4.3 การจัดการสระว่ายน้ำ (ต่อ)</p> <p>(2) ตำแหน่งที่ตั้งของสระว่ายน้ำให้อยู่ห่างจาก อาคารห้องพักรวมและห้องพักรวมแต่ละอาคาร</p> <p>(3) สระว่ายน้ำโครงการอยู่ชั้น 8 จัดให้มีไม้ยืนต้นและไม้พุ่ม บริเวณรอบสระ ช่วยเหลือเพิ่มความเป็นส่วนตัวให้แก ผู้ใช้บริการ และลดผลกระทบต่อสุขภาพของผู้ใช้บริการ</p> <p>(4) โครงสร้างของสระว่ายน้ำสร้างด้วยคอนกรีตเสริมเหล็ก หรือวัสดุที่มีความมั่นคงแข็งแรง สม่ำเสมอได้ ผนังเรียบ อยู่ในสภาพดี ทำความสะอาดง่าย</p> <p>(5) จัดให้มีรางระบายน้ำล้น มีฝาปิดรอบสระว่ายน้ำไม่เป็น สนิม แข็งแรง ทำความสะอาดง่าย อยู่ในสภาพดี และไม่มี น้ำล้นออกจากราง</p> <p>(6) จัดให้มีที่วางสำหรับใช้เป็นทางเดินรอบสระว่ายน้ำ ไม่ลื่น ไม่มีน้ำขัง และทำความสะอาดง่าย</p>	<p>สิ่งแวดล้อม ช่วงดำเนินการ</p> <ul style="list-style-type: none"> - สระว่ายน้ำของโครงการตั้งอยู่บริเวณชั้น 8 ซึ่งห่างจาก ห้องพักรวม - บริเวณสระว่ายน้ำมีการปลูกไม้ยืนต้น และไม้พุ่ม เพื่อเพิ่มความร่มรื่นของพื้นที่ และเพิ่มความเป็นส่วนตัวให้ผู้มาใช้ บริการ - สระว่ายน้ำของโครงการสร้างด้วยคอนกรีตเสริมเหล็ก สม่ำเสมอได้ ผนังเรียบ ปัจจุบันอยู่ในสภาพดี มั่นคงแข็งแรง - โครงการมีการติดตั้งรางระบายน้ำล้นรอบสระว่ายน้ำ ปัจจุบันอยู่ในสภาพดีแข็งแรง สมบูรณ์ - โครงการมีการจัดที่ว่างเพื่อใช้เป็นทางเดินรอบสระว่ายน้ำ ไม่ลื่น ไม่มีน้ำขัง และทำความสะอาดง่าย 	<ul style="list-style-type: none"> - - - - - 	<p>รูปภาพที่ 2.44 สระว่ายน้ำของโครงการ</p> <p>รูปภาพที่ 2.1 พื้นที่สีเขียวภายในโครงการ</p> <p>รูปภาพที่ 2.44 สระว่ายน้ำของโครงการ</p> <p>รูปภาพที่ 2.45 รางระบายน้ำล้นรอบสระว่ายน้ำ</p> <p>รูปภาพที่ 2.46 ทางเดินรอบสระว่ายน้ำ</p>

ผลการดำเนินการตามมาตรการป้องกันและแก้ไขผลกระทบสิ่งแวดล้อมของโครงการ OZONE Condotel Kata beach ในระยะดำเนินการ แสดงดังตารางที่ 2.1
ตารางที่ 2.1 แบบรายงานผลการปฏิบัติตามมาตรการป้องกันและแก้ไขผลกระทบสิ่งแวดล้อมของ โครงการ OZONE Condotel Kata beach (ต่อ)

มาตรการป้องกันและแก้ไขผลกระทบสิ่งแวดล้อม	ผลการปฏิบัติตามมาตรการป้องกันและแก้ไขผลกระทบสิ่งแวดล้อม ช่วงดำเนินการ	ปัญหา อุปสรรค ที่ไม่สามารถปฏิบัติ ตามมาตรการและแนวทางแก้ไข	อ้างอิง
4.3 การจัดการสระว่ายน้ำ (ต่อ) (7) จัดให้มีตู้เก็บของ ที่วางหรือเก็บรองเท้า สำหรับผู้มาใช้ บริการในบริเวณทางเข้าสระว่ายน้ำ (8) จัดให้มีอ่างล้างมือ บริเวณล้างตัวก่อนลงสระ และที่ล้าง เท้าทางเข้าบริเวณสระว่ายน้ำและเดิมคลอรีนลงในที่ล้าง เท้า เพื่อป้องกันการติดเชื้อ (9) จัดให้มีพนักงานดูแลความสะอาดของห้องน้ำเป็นประจำ ทุกวันที่เปิดให้บริการ (10) จัดให้มีระบบแสงสว่างเพียงพอทั่วบริเวณสระว่ายน้ำ ในกรณีที่มีการเปิดใช้สระในเวลากลางคืน (11) จัดให้มีป้ายบอกความลึกและระดับบอกความลึกที่สามารถมองเห็นได้อย่างชัดเจน	- โครงการมีการจัดเตรียมตู้เก็บของ สำหรับผู้มาใช้บริการ สระว่ายน้ำ โดยติดตั้งอยู่ในห้องน้ำส่วนกลาง - โครงการมีบริเวณพื้นที่สำหรับชำระร่างกายก่อนลงสระ อยู่ บริเวณทางเข้าสระว่ายน้ำ - โครงการมีแม่บ้านคอยดำเนินการทำความสะอาดห้องน้ำ พร้อมทั้งตรวจสอบความเรียบร้อยอยู่เป็นประจำทุกวัน - โครงการมีการติดระบบแสงสว่างบริเวณรอบสระว่ายน้ำ ในกรณีที่มีการเปิดใช้สระในเวลากลางคืน - โครงการมีการติดตั้งป้ายบอกความลึก และเลขระดับบอก ความลึก บริเวณสระว่ายน้ำของโครงการ	- - -	- รูปภาพที่ 2.47 พื้นที่สำหรับชำระร่างกายก่อนลงสระ - - รูปภาพที่ 2.57 ป้ายบอกความลึก

รายงานผลการปฏิบัติตามมาตรการป้องกันและแก้ไขผลกระทบสิ่งแวดล้อมและมาตรการติดตามตรวจสอบคุณภาพสิ่งแวดล้อม

โครงการ OZONE Condomotel Kata beach

ระยะดำเนินการ ระหว่างเดือน กรกฎาคม - ธันวาคม 2566

ผลการดำเนินการตามมาตรการป้องกันและแก้ไขผลกระทบสิ่งแวดล้อมของโครงการ OZONE Condomotel Kata beach ในระยะดำเนินการ แสดงดังตารางที่ 2.1 ตารางที่ 2.1 แบบรายงานผลการปฏิบัติตามมาตรการป้องกันและแก้ไขผลกระทบสิ่งแวดล้อมของ โครงการ OZONE Condomotel Kata beach (ต่อ)

มาตรการป้องกันและแก้ไขผลกระทบสิ่งแวดล้อม	ผลการปฏิบัติตามมาตรการป้องกันและแก้ไขผลกระทบสิ่งแวดล้อม ช่วงดำเนินการ	ปัญหา อุปสรรค ที่ไม่สามารถปฏิบัติตามมาตรการและแนวทางแก้ไข	อ้างอิง
<p>4.3 การจัดการสระว่ายน้ำ (ต่อ)</p> <p>(12) จัดให้มีป้ายระบุว่า “สถานที่เก็บสารเคมีอันตราย” และ “ห้ามเข้า” ซึ่งบริเวณดังกล่าวจะต้องมีการระบายนายากาตที่ดี และมีการจัดการเก็บสารเคมีเป็นไปตามกฎหมายที่เกี่ยวข้อง</p> <p>(13) จัดให้มีเจ้าหน้าที่รักษาความปลอดภัยประจำสระ (Life Guard) โดยอยู่ประจำสระว่ายน้ำตลอดเวลาที่เปิดบริการ</p> <p>(14) จัดให้มีอุปกรณ์ช่วยชีวิต เช่น โฟมช่วยชีวิต พวงชูชีพ และไม่ช่วยชีวิต เครื่องช่วยหายใจ เป็นต้น</p> <p>(15) จัดให้มีอุปกรณ์สื่อสารที่สามารถติดต่อบุคคลหรือสถานที่สำคัญ เช่น โรงพยาบาล และสถานีตำรวจ เป็นต้น เพื่อขอความช่วยเหลือกรณีเกิดเหตุฉุกเฉินต่างๆ และปิดประกาศหมายเลขโทรศัพท์ของสถานที่ดังกล่าวไว้ในที่เห็นได้ชัดเจน</p>	<p>สิ่งแวดล้อม ช่วงดำเนินการ</p> <ul style="list-style-type: none"> - โครงการมีการจัดการเก็บสารเคมีไว้ในห้องเก็บสารเคมี และมีการติดตั้งป้ายห้ามเข้า, ป้ายระวังอันตรายจากสารเคมีไว้บริเวณประตูทางเข้า - โครงการมีการติดตั้งระบบ CCTV เพื่อตรวจสอบความเรียบร้อยบริเวณสระว่ายน้ำ แต่ไม่มีเจ้าหน้าที่ดูแลความปลอดภัยบริเวณสระว่ายน้ำและอุปกรณ์ช่วยชีวิตบริเวณสระว่ายน้ำ มีเพียงพวงชูชีพ เนื่องจากสระว่ายน้ำของโครงการมีความลึกเพียง 1.2 เมตร - หากเกิดเหตุฉุกเฉิน ผู้เข้าพักสามารถใช้โทรศัพท์สำนักงานนิติบุคคล เพื่อติดต่อบุคคลหรือสถานที่สำคัญ รวมถึงมีการติดตั้งเบอร์โทรศัพท์ฉุกเฉินของหน่วยงานที่เกี่ยวข้องไว้ภายในบริเวณพื้นที่โครงการ ซึ่งสามารถมองเห็นได้ชัดเจน 	<p>-</p> <p>-</p> <p>-</p>	<p>รูปภาพที่ 2.54 ป้ายห้ามเข้า</p> <p>รูปภาพที่ 2.53 ป้ายระวังอันตรายจากสารเคมี</p> <p>รูปภาพที่ 2.49 ระบบ CCTV บริเวณสระว่ายน้ำ</p> <p>รูปภาพที่ 2.56 พวงชูชีพ</p> <p>รูปภาพที่ 2.39 เบอร์โทรศัพท์ฉุกเฉิน</p>

รายงานผลการปฏิบัติตามมาตรการป้องกันและแก้ไขผลกระทบสิ่งแวดล้อมและมาตรการติดตามตรวจสอบคุณภาพสิ่งแวดล้อม

โครงการ OZONE Condotel Kata beach

ระยะดำเนินการ ระหว่างเดือน กรกฎาคม - ธันวาคม 2566

ผลการดำเนินการตามมาตรการป้องกันและแก้ไขผลกระทบสิ่งแวดล้อมของโครงการ OZONE Condotel Kata beach ในระยะดำเนินการ แสดงดังตารางที่ 2.1 ตารางที่ 2.1 แบบรายงานผลการปฏิบัติตามมาตรการป้องกันและแก้ไขผลกระทบสิ่งแวดล้อมของ โครงการ OZONE Condotel Kata beach (ต่อ)

มาตรการป้องกันและแก้ไขผลกระทบสิ่งแวดล้อม	ผลการปฏิบัติตามมาตรการป้องกันและแก้ไขผลกระทบสิ่งแวดล้อม ช่วงดำเนินการ	ปัญหา อุปสรรค ที่ไม่สามารถปฏิบัติ ตามมาตรการและแนวทางแก้ไข	อ้างอิง
4.4 สุขภาพ โรคระบบทางเดินหายใจ (1) ล้างทำความสะอาดอาคารรองรับน้ำเครื่องปรับอากาศ (2) จัดให้มีการถ่ายเทอากาศหมุนเวียนจากภายนอกอาคาร โดยออกแบบอาคารให้มีช่องเปิดโล่ง เช่น ประตู หน้าต่าง เพื่อให้อากาศถ่ายเทได้สะดวก (3) ล้างทำความสะอาดถนน ในโครงการอย่างสม่ำเสมอ (4) ลดความเร็วของยานพาหนะภายในโครงการ เพื่อลด ปัญหาเรื่องฝุ่นฟุ้งกระจาย (5) จำกัดความเร็วของรถภายในโครงการ เพื่อป้องกันการฟุ้ง กระจายของฝุ่น บริเวณผิวถนน โดยติดป้ายจำกัด ความเร็ว (6) จัดให้มีพื้นที่สีเขียวโดยรอบพื้นที่โครงการ รวมทั้งทำการ รักษาและเพิ่มพื้นที่สีเขียวบริเวณพื้นที่ว่าง เพื่อให้ช่วยดูดซับมลสารที่เกิดจากยานพาหนะที่เข้ามาในพื้นที่โครงการ	- โครงการมีการล้างทำความสะอาดอาคารรองรับน้ำ เครื่องปรับอากาศอยู่เสมอ - โครงการมีการออกแบบอาคารให้มีการถ่ายเทอากาศ โดยมีช่องเปิดต่างๆ เช่น ประตู หน้าต่าง มีระเบียบ เพื่อให้ อากาศถ่ายเทได้ - ทางโครงการได้มอบหมายให้แม่บ้านประจำตึกเป็นผู้ดูแล ความสะอาดภายในโครงการและบริเวณด้านนอกโครงการ - โครงการมีการติดตั้งป้ายจำกัดความเร็วของรถภายใน โครงการ เพื่อช่วยลดปัญหาการฟุ้งกระจายของฝุ่น และจัด ให้มีเจ้าหน้าที่ดูแลพื้นที่สีเขียวโดยรอบโครงการ รวมถึงมี การปลูกเพิ่มในบริเวณที่ว่าง เพื่อช่วยในการดูดซับมลสารที่ เกิดจากยานพาหนะ	- - - -	รูปภาพที่ 2.42 การล้างทำความสะอาดเครื่องปรับอากาศ รูปภาพที่ 2.41 ประตู หน้าต่าง ระบายอากาศ รูปภาพที่ 2.14 ล้างทำความสะอาด ถนน รูปภาพที่ 2.9 ป้ายจำกัดความเร็ว รูปภาพที่ 2.2 งานดูแลสวน

รายงานผลการปฏิบัติตามมาตรการป้องกันและแก้ไขผลกระทบสิ่งแวดล้อมและมาตรการติดตามตรวจสอบคุณภาพสิ่งแวดล้อม

โครงการ OZONE Condomotel Kata beach

ระยะดำเนินการ ระหว่างเดือน กรกฎาคม - ธันวาคม 2566

ผลการดำเนินการตามมาตรการป้องกันและแก้ไขผลกระทบสิ่งแวดล้อมของโครงการ OZONE Condomotel Kata beach ในระยะดำเนินการ แสดงดังตารางที่ 2.1 ตารางที่ 2.1 แบบรายงานผลการปฏิบัติตามมาตรการป้องกันและแก้ไขผลกระทบสิ่งแวดล้อมของ โครงการ OZONE Condomotel Kata beach (ต่อ)

มาตรการป้องกันและแก้ไขผลกระทบสิ่งแวดล้อม	ผลการปฏิบัติตามมาตรการป้องกันและแก้ไขผลกระทบสิ่งแวดล้อม ช่วงดำเนินการ	ปัญหา อุปสรรค ที่ไม่สามารถปฏิบัติตามมาตรการและแนวทางแก้ไข	อ้างอิง
<p>4.4 สุขภาพ (ต่อ)</p> <p>โรคที่แมลงสาบเป็นยานพาหนะนำโรค</p> <p>(1) ปิดห้องพักขยะให้สนิท</p> <p>(2) เก็บอาหารสดและอาหารแห้งในภาชนะที่ปิดมิดชิด</p> <p>(3) ดูแลและรักษาความสะอาดบริเวณห้องพักอย่างสม่ำเสมอ</p> <p>(4) จัดเจ้าหน้าที่ที่รักษาความสะอาดห้องส้วมและห้องอาบน้ำ</p> <p>(5) ใช้สารเคมีที่มีความปลอดภัยฉีดพ่นภายในและบริเวณห้องพักทุก 1 เดือน</p>	<p>ผลการปฏิบัติตามมาตรการป้องกันและแก้ไขผลกระทบสิ่งแวดล้อม ช่วงดำเนินการ</p> <p>- ปัจจุบันโครงการไม่มีห้องพักขยะรวม โดยโครงการมีการจัดเตรียม ถังรองรับขยะมูลฝอยไว้บริเวณด้านหน้าโครงการ เป็นถังรองรับขยะมูลฝอยขนาด 120 ลิตร จำนวน 4 ถัง โดยแยกเป็นขยะแห้งและขยะเปียก เพื่อรอรถเก็บขนมูลฝอยจากเทศบาลตำบลกระนวนเข้ามาดำเนินการเก็บขนมูลฝอยทุกวัน และโครงการมีแม่บ้านคอยดูแลความสะอาดถังรองรับมูลฝอย ห้องน้ำและห้องส้วมส่วนกลางเป็นประจำทุกวัน และมีการฉีดพ่นกำจัดแมลงเป็นประจำทุกเดือน ซึ่งในรอบเดือนกรกฎาคม - ธันวาคม 2566 ทางโครงการได้ดำเนินการฉีดพ่นแมลงเรียบร้อยแล้ว เมื่อเดือนกรกฎาคม 2566 และตั้งแต่เดือนสิงหาคม - ธันวาคม 2566 ทางโครงการไม่ได้ดำเนินการฉีดพ่นแมลง</p>	<p>- เนื่องจากสัญญาการฉีดพ่นแมลงของทางโครงการได้หมดสิ้นเดือนแล้ว แต่ ปัจจุบันทางโครงการกำลังดำเนินการหาบริษัทใหม่ในการเข้ามาดูแลในการฉีดพ่นแมลง</p>	<p>เอกสารแนบที่ 6 รายงานการฉีดพ่นแมลง</p> <p>รูปภาพที่ 2.23 การล้างทำความสะอาดถังรองรับมูลฝอย</p> <p>รูปภาพที่ 2.21 ถังขยะภายในโครงการ</p> <p>รูปภาพที่ 2.55 งานฉีดพ่นแมลง</p>

รายงานผลการปฏิบัติตามมาตรการป้องกันและแก้ไขผลกระทบสิ่งแวดล้อมและมาตรการติดตามตรวจสอบคุณภาพสิ่งแวดล้อม

โครงการ OZONE Condotel Kata beach

ระยะดำเนินการ ระหว่างเดือน กรกฎาคม - ธันวาคม 2566

ผลการดำเนินการตามมาตรการป้องกันและแก้ไขผลกระทบสิ่งแวดล้อมของโครงการ OZONE Condotel Kata beach ในระยะดำเนินการ แสดงดังตารางที่ 2.1 ตารางที่ 2.1 แบบบรรยายงานผลการปฏิบัติตามมาตรการป้องกันและแก้ไขผลกระทบสิ่งแวดล้อมของ โครงการ OZONE Condotel Kata beach (ต่อ)

มาตรการป้องกันและแก้ไขผลกระทบสิ่งแวดล้อม	ผลการปฏิบัติตามมาตรการป้องกันและแก้ไขผลกระทบสิ่งแวดล้อม ช่วงดำเนินการ	ปัญหา อุปสรรค ที่ไม่สามารถปฏิบัติ ตามมาตรการและแนวทางแก้ไข	อ้างอิง
<p>4.4 สุขภาพ (ต่อ)</p> <p>โรคที่ยุงเป็นยานพาหนะนำโรค</p> <p>(1) ปิดปากภาชนะเก็บน้ำอย่างมิดชิด เพื่อไม่ให้ยุงเข้าไปวางไข่</p> <p>(2) สำรวจและกำจัดแหล่งลูกน้ำยุงลายบริเวณโครงการเป็นประจำ</p> <p>(3) จัดให้มีเจ้าหน้าที่สาธารณสุขเข้ามาฉีดพ่น ในกรณีที่เกิด ไข่เลือดออกกระบาด หรือพบผู้ป่วยบริเวณโครงการ</p> <p>(4) เก็บทำลายเศษวัสดุต่างๆ เช่น ขวด ไห กระป๋อง ฯลฯ หรือคลุมให้มิดชิดเพื่อไม่ให้ร่องรับน้ำได้ จะช่วยกำจัด แหล่งเพาะพันธุ์ยุงได้ดี</p> <p>(5) บริเวณที่ปลูกต้นไม้ หากมีต้นไม้หนาแน่นก็จะทำให้มียุง มาก เพราะยุงจะชอบเกาะพักอยู่ในที่มีมืดๆ อับๆ ควร แก่ให้ดูโปร่งมากขึ้น</p> <p>(6) ขุดลอกตะกอนในส่วนของการระบายน้ำรอบโครงการ เพื่อป้องกันไม่ให้เกิดน้ำขัง และสามารถระบายน้ำออกได้ ดีไม่ให้เกิดการอุดตัน</p>	<p>ผลการปฏิบัติตามมาตรการป้องกันและแก้ไขผลกระทบสิ่งแวดล้อม ช่วงดำเนินการ</p> <p>- มีการปิดปากภาชนะเพื่อป้องกันยุงวางไข่ และมีการสำรวจแหล่งเพาะพันธุ์เป็นประจำ และเก็บขนทำลายสิ่งที่เป็นสาเหตุทำให้เกิดแหล่งเพาะพันธุ์ยุง และมีการกำจัดให้บริษัทเอกชน เข้ามาฉีดพ่นแมลงเป็นประจำทุกเดือน ซึ่งในรอบเดือนกรกฎาคม - ธันวาคม 2566 ทางโครงการได้ดำเนินการฉีดพ่นแมลงเรียบร้อยแล้ว เมื่อเดือนกรกฎาคม 2566 และตั้งแต่เดือนสิงหาคม - ธันวาคม 2566 ทางโครงการไม่ได้ดำเนินการฉีดพ่นแมลง ในส่วนของพื้นที่สีเขียว มีการตัดแต่งไม้ให้เกิดมุมอับ ในส่วนของรางระบายน้ำ เจ้าหน้าที่ได้มีการขุดลอกเป็นประจำ เพื่อป้องกันน้ำขัง และเพื่อให้สามารถระบายน้ำได้ดี</p>	-	<p>เอกสารแนบที่ 6 รายงานการฉีดพ่นแมลง</p> <p>รูปภาพที่ 2.2 งานดูแลสวน</p> <p>รูปภาพที่ 2.18 การขุดลอกตะกอน</p> <p>รูปภาพที่ 2.55 งานฉีดพ่นแมลง</p>

รายงานผลการปฏิบัติตามมาตรการป้องกันและแก้ไขผลกระทบสิ่งแวดล้อมและมาตรการติดตามตรวจสอบคุณภาพสิ่งแวดล้อม

โครงการ OZONE Condotel Kata beach
ระยะดำเนินการ ระหว่างเดือน กรกฎาคม - ธันวาคม 2566

ผลการดำเนินการตามมาตรการป้องกันและแก้ไขผลกระทบสิ่งแวดล้อมของโครงการ OZONE Condotel Kata beach ในระยะดำเนินการ แสดงดังตารางที่ 2.1 ตารางที่ 2.1 แบบรายงานผลการปฏิบัติตามมาตรการป้องกันและแก้ไขผลกระทบสิ่งแวดล้อมของ โครงการ OZONE Condotel Kata beach (ต่อ)

มาตรการป้องกันและแก้ไขผลกระทบสิ่งแวดล้อม	ผลการปฏิบัติตามมาตรการป้องกันและแก้ไขผลกระทบสิ่งแวดล้อม ช่วงดำเนินการ	ปัญหา อุปสรรค ที่ไม่สามารถปฏิบัติตามมาตรการและแนวทางแก้ไข	อ้างอิง
<p>4.4 สุขภาพ (ต่อ)</p> <p>โรคผิวหนัง</p> <p>(1) น้ำเสียที่ผ่านการบำบัดแล้วนำมารดน้ำต้นไม้ โดยโครงการได้ออกแบบท่อรดน้ำต้นไม้เป็นระบบซึมดิน</p> <p>(2) ติดป้ายให้ผู้พักอาศัยดับเครื่องยนตเ็นกรณีที่ไม่มีการขับเคลื่อน เช่น กรณีที่จอดรถผู้พักอาศัยคนอื่น และลดความเร็วของยานพาหนะในโครงการเพื่อลดปัญหาเรื่องฝุ่นฟุ้งกระจาย</p> <p>(3) จัดให้มีพื้นที่สีเขียวโดยรอบพื้นที่โครงการ รวมทั้งดูแลรักษาและเพิ่มพื้นที่สีเขียวบริเวณพื้นที่ว่าง เพื่อให้ช่วยดูดซับมลสารที่เกิดจากยานพาหนะที่เข้ามาในพื้นที่โครงการ</p>	<p>สิ่งแวดล้อม ช่วงดำเนินการ</p> <p>- โครงการไม่ได้มีการนำน้ำผ่านการบำบัดแล้วมาใช้ภายในโครงการ</p> <p>- โครงการมีการติดตั้งป้ายดับเครื่องยนต์ขณะจอดรถ ไว้บริเวณพื้นที่สำหรับจอดรถของโครงการ ซึ่งสามารถมองเห็นได้ชัดเจน</p> <p>- โครงการได้จัดให้มีพื้นที่สีเขียวตามที่กำหนดไว้ในมาตรการ โดย มีการปลูกพืชคลุมดินบริเวณพื้นที่ว่างเพื่อไม่ให้เกิดฝุ่นละออง และช่วยลดอุณหภูมิที่เกิดจากยานพาหนะ</p>	<p>-</p> <p>-</p> <p>-</p>	<p>-</p> <p>รูปภาพที่ 2.8 ป้ายดับเครื่องยนต์</p> <p>รูปภาพที่ 2.1 พื้นที่สีเขียวภายในโครงการ</p>

รายงานผลการปฏิบัติตามมาตรการป้องกันและแก้ไขผลกระทบสิ่งแวดล้อมและมาตรการติดตามตรวจสอบคุณภาพสิ่งแวดล้อม

โครงการ OZONE Condotel Kata beach

ระยะดำเนินการ ระหว่างเดือน กรกฎาคม – ธันวาคม 2566

ผลการดำเนินการตามมาตรการป้องกันและแก้ไขผลกระทบสิ่งแวดล้อมของโครงการ OZONE Condotel Kata beach ในระยะดำเนินการ แสดงดังตารางที่ 2.1 ตารางที่ 2.1 แบบรายงานผลการปฏิบัติตามมาตรการป้องกันและแก้ไขผลกระทบสิ่งแวดล้อมของ โครงการ OZONE Condotel Kata beach (ต่อ)

มาตรการป้องกันและแก้ไขผลกระทบสิ่งแวดล้อม	ผลการปฏิบัติตามมาตรการป้องกันและแก้ไขผลกระทบสิ่งแวดล้อม ช่วงดำเนินการ	ปัญหา อุปสรรค ที่ไม่สามารถปฏิบัติ ตามมาตรการและแนวทางแก้ไข	อ้างอิง
<p>4.4 สุขภาพ (ต่อ)</p> <p>(4) จำกัดความเร็วของรถภายในโครงการ เพื่อป้องกันการฟุ้งกระจายของฝุ่นบริเวณถนน โดยติดป้ายจำกัดความเร็ว</p> <p>โรคเครียด</p> <p>(1) ทำความสะอาดเครื่องปรับอากาศเป็นประจำ เพื่อเพิ่มประสิทธิภาพในการทำงาน และยังเป็นการป้องกันการสะสมของเชื้อโรค</p> <p>(2) ติดตั้งป้ายห้ามติดเครื่องยนต์ทั้งภายในบริเวณที่จอดรถ ให้สามารถสังเกตเห็นได้อย่างชัดเจนและทั่วถึง</p> <p>(3) จัดให้มีไม้ยืนต้นภายในโครงการให้มากที่สุด เพื่อลดความร้อนจากการระบายอากาศของเครื่องปรับอากาศ</p> <p>(4) จัดพื้นที่สีเขียวให้มีการปลูกไม้ยืนต้นที่สอดคล้องกับสภาพพื้นที่ในบริเวณพื้นที่ว่างของโครงการ</p>	<p>สิ่งแวดล้อม ช่วงดำเนินการ</p> <ul style="list-style-type: none"> - โครงการมีการติดตั้งป้ายจำกัดความเร็ว ไว้บริเวณที่มองเห็นได้ชัดเจน เพื่อควบคุมความเร็วของรถภายในโครงการ - โครงการมีการทำความสะอาดเครื่องปรับอากาศเป็นประจำทุกเดือน เพื่อเพิ่มประสิทธิภาพในการทำงาน - โครงการมีการติดตั้งป้ายห้ามติดเครื่องยนต์ทั้งไว้ภายในบริเวณที่จอดรถ ในตำแหน่งที่มองเห็นชัดเจน - โครงการมีการปลูกไม้ยืนต้นรอบรั้วของโครงการ - พื้นที่ว่างของโครงการ มีการปลูกไม้ยืนต้นและไม่พุ่มเพิ่ม 	<ul style="list-style-type: none"> - - - - - 	<p>รูปภาพที่ 2.9 ป้ายจำกัดความเร็ว</p> <p>รูปภาพที่ 2.42 การล้างทำความสะอาดเครื่องปรับอากาศ</p> <p>รูปภาพที่ 2.8 ป้ายดับเครื่องยนต์</p> <p>รูปภาพที่ 2.1 พื้นที่สีเขียวภายในโครงการ</p> <p>รูปภาพที่ 2.1 พื้นที่สีเขียวภายในโครงการ</p>

รายงานผลการปฏิบัติตามมาตรการป้องกันและแก้ไขผลกระทบสิ่งแวดล้อมและมาตรการติดตามตรวจสอบคุณภาพสิ่งแวดล้อม

โครงการ OZONE Condotel Kata beach
ระยะดำเนินการ ระหว่างเดือน กรกฎาคม - ธันวาคม 2566

ผลการดำเนินการตามมาตรการป้องกันและแก้ไขผลกระทบสิ่งแวดล้อมของโครงการ OZONE Condotel Kata beach ในระยะดำเนินการ แสดงดังตารางที่ 2.1 ตารางที่ 2.1 แบบรายงานผลการปฏิบัติตามมาตรการป้องกันและแก้ไขผลกระทบสิ่งแวดล้อมของ โครงการ OZONE Condotel Kata beach (ต่อ)

มาตรการป้องกันและแก้ไขผลกระทบสิ่งแวดล้อม	ผลการปฏิบัติตามมาตรการป้องกันและแก้ไขผลกระทบสิ่งแวดล้อม ช่วงดำเนินการ	ปัญหา อุปสรรค ที่ไม่สามารถปฏิบัติ ตามมาตรการและแนวทางแก้ไข	อ้างอิง
<p>4.4 สุขภาพ (ต่อ)</p> <p>(5) โครงการได้จัดให้มีพื้นที่สีเขียวคิดเป็นพื้นที่ทั้งหมด 3,576.50 ตารางเมตร (ร้อยละ 30.65 ของพื้นที่โครงการ)</p> <p>(6) จัดให้มีเจ้าหน้าที่ดูแลรักษาพื้นที่สีเขียวให้มีสภาพน่าดูอยู่เสมอ เพื่อความสวยงามและความปลอดภัยของผู้พักอาศัย</p> <p>อุบัติเหตุ</p> <p>(1) จัดให้มีระบบป้องกันและแจ้งเตือนอัคคีภัยของโครงการให้เป็นไปตามข้อกำหนดของกฎกระทรวงฉบับที่ 39 (พ.ศ. 2537) ฉบับที่ 47 (พ.ศ. 2540) และฉบับที่ 55 (พ.ศ. 2543) ออกตามความในพระราชบัญญัติควบคุมอาคาร พ.ศ.2522</p> <p>(2) ตรวจสอบความพร้อมและประสิทธิภาพการทำงาน ของระบบป้องกันและระงับอัคคีภัยเป็นประจำทุก 6 เดือน หรือตามข้อกำหนดอยู่การใช้งานของผลิตภัณฑ์/อุปกรณ์นั้น</p>	<ul style="list-style-type: none"> - ทางโครงการได้จัดให้มีพื้นที่สีเขียวตามที่กำหนดไว้ในมาตรการ - โครงการมีคนสวนเป็นผู้ดูแลพื้นที่สีเขียวภายในโครงการ ตลอดระยะเวลาที่เปิดดำเนินการ - โครงการมีการติดตั้งระบบป้องกันและแจ้งเตือนอัคคีภัยของโครงการตามมาตรการกำหนด - โครงการมีการตรวจสอบประสิทธิภาพของระบบดับเพลิงและอุปกรณ์ที่ใช้ในการรักษาความปลอดภัยต่างๆ เป็นประจำทุกเดือน 	<p>-</p> <p>-</p> <p>-</p> <p>-</p>	<p>รูปภาพที่ 2.1 พื้นที่สีเขียวภายในโครงการ</p> <p>รูปภาพที่ 2.2 งานดูแลสวน</p> <p>รูปภาพที่ 2.34 อุปกรณ์ป้องกันและแจ้งเตือนอัคคีภัย</p> <p>รูปภาพที่ 2.40 การตรวจสอบอุปกรณ์ป้องกันและแจ้งเตือนอัคคีภัยเอกสารแนบที่ 7 รายงานการตรวจสอบถึงดับเพลิง</p>

รายงานผลการปฏิบัติตามมาตรการป้องกันและแก้ไขผลกระทบสิ่งแวดล้อมและมาตรการติดตามตรวจสอบคุณภาพสิ่งแวดล้อม

โครงการ OZONE Condotel Kata beach

ระยะดำเนินการ ระหว่างเดือน กรกฎาคม - ธันวาคม 2566

ผลการดำเนินการตามมาตรการป้องกันและแก้ไขผลกระทบสิ่งแวดล้อมของโครงการ OZONE Condotel Kata beach ในระยะดำเนินการ แสดงดังตารางที่ 2.1 ตารางที่ 2.1 แบบบรรยายงานผลการปฏิบัติตามมาตรการป้องกันและแก้ไขผลกระทบสิ่งแวดล้อมของ โครงการ OZONE Condotel Kata beach (ต่อ)

มาตรการป้องกันและแก้ไขผลกระทบสิ่งแวดล้อม	ผลการปฏิบัติตามมาตรการป้องกันและแก้ไขผลกระทบสิ่งแวดล้อม ช่วงดำเนินการ	ปัญหา อุปสรรค ที่ไม่สามารถปฏิบัติตามมาตรการและแนวทางแก้ไข	อ้างอิง
<p>4.4 สุขภาพ (ต่อ)</p> <p>(3) จัดให้มีการซ่อมป้องกันอัคคีภัย และการใช้อุปกรณ์ดับเพลิงภายในโครงการอย่างน้อยปีละ 1 ครั้ง แก่พนักงานของโครงการ เพื่อให้พนักงานและเจ้าหน้าที่ของโครงการเกิดความรู้ความเข้าใจกับเหตุการณ์ที่อาจจะเกิดขึ้น รวมทั้งสามารถปฏิบัติงานและใช้เครื่องมือ/อุปกรณ์ต่างๆ ได้อย่างถูกต้อง</p> <p>(4) จัดให้มีพนักงานรักษาความปลอดภัย เพื่อดูแลความปลอดภัยในพื้นที่โครงการ</p> <p>(5) ติดป้ายแสดงวิธีการใช้อุปกรณ์ดับเพลิงอย่างชัดเจนที่จุดติดตั้งทุกจุด</p> <p>(6) จัดทำผังเส้นทางอพยพหนีไฟ ไปยังจุดรวมพล ติดไว้บริเวณทางเดินในอาคาร</p> <p>(7) จัดให้มีแผนฉุกเฉินเตรียมการสำหรับกรณีเกิดอัคคีภัย</p> <p>(8) จัดตั้งกรรมการป้องกันอัคคีภัย โดยกำหนดบทบาทหน้าที่</p>	<p>ผลการปฏิบัติตามมาตรการป้องกันและแก้ไขผลกระทบสิ่งแวดล้อม ช่วงดำเนินการ</p> <ul style="list-style-type: none"> - ในรอบเดือนกรกฎาคม - ธันวาคม 2566 โครงการยังไม่ได้ดำเนินการซ่อมป้องกันอัคคีภัย และใช้อุปกรณ์ดับเพลิงภายในโครงการ - โครงการมีเจ้าหน้าที่รักษาความปลอดภัยอยู่ประจำโครงการในช่วงเวลา 18.00 - 06.00 เพื่อดูแลความปลอดภัยในโครงการ นอกเหนือเวลานี้จะมีเจ้าหน้าที่นิเทศดูแลเป็นผู้ดูแล - โครงการมีการติดตั้งป้ายแสดงวิธีการใช้งานอุปกรณ์ดับเพลิงไว้บริเวณจุดติดตั้งอุปกรณ์ทุกจุด ซึ่งสามารถมองเห็นได้ชัดเจน - โครงการมีการติดตั้งป้ายทางออกฉุกเฉิน และจัดทำไม้บันไดหนีไฟ แต่ยังไม่ได้จัดทำผังเส้นทางอพยพหนีไฟ - โครงการยังไม่ได้มีการจัดตั้งกรรมการป้องกันอัคคีภัย และแผนฉุกเฉินเตรียมการสำหรับกรณีเกิดอัคคีภัย 	<ul style="list-style-type: none"> - ปัจจุบันในรอบเดือนกรกฎาคม - ธันวาคม 2566 ยังไม่ได้ดำเนินการซ่อมป้องกันอัคคีภัย และใช้อุปกรณ์ดับเพลิงภายในโครงการ ซึ่งมีแผนที่จะดำเนินการในรอบปี 2567 - - โครงการยังไม่ได้จัดทำผังเส้นทางอพยพหนีไฟภายในโครงการ และแผนฉุกเฉินเตรียมการสำหรับกรณีเกิดอัคคีภัย ซึ่งมีแผนที่จะดำเนินการให้แล้วเสร็จในรอบปี 2567 	<p>รูปภาพที่ 2.4 เจ้าหน้าที่รักษาความปลอดภัย</p> <p>รูปภาพที่ 2.35 ป้ายแสดงวิธีการใช้งานอุปกรณ์ดับเพลิง</p> <p>-</p>

ผลการดำเนินการตามมาตรการป้องกันและแก้ไขผลกระทบสิ่งแวดล้อมของโครงการ OZONE Condomtel Kata beach ในระยะดำเนินการ แสดงดังตารางที่ 2.1 ตารางที่ 2.1 แบบรายงานผลการปฏิบัติตามมาตรการป้องกันและแก้ไขผลกระทบสิ่งแวดล้อมของ โครงการ OZONE Condomtel Kata beach (ต่อ)

มาตรการป้องกันและแก้ไขผลกระทบสิ่งแวดล้อม	ผลการปฏิบัติตามมาตรการป้องกันและแก้ไขผลกระทบสิ่งแวดล้อม ช่วงดำเนินการ	ปัญหา อุปสรรค ที่ไม่สามารถปฏิบัติ ตามมาตรการและแนวทางแก้ไข	อ้างอิง
<p>4.4 สุขภาพ (ต่อ)</p> <p>(9) จัดให้มีระบบการจราจรที่ปลอดภัย โดยติดตั้งป้ายแสดงทิศทางเดินรถเข้า-ออกภายในพื้นที่โครงการ</p> <p>(10) ติดตั้งป้ายจำกัดความเร็วภายในพื้นที่โครงการ</p> <p>(11) ควบคุมการจราจรบริเวณทางเข้า-ออกพื้นที่โครงการ โดยจัดให้เจ้าหน้าที่รักษาความปลอดภัยคอยควบคุมดูแลและตรวจรถเข้า-ออกตลอดเวลา</p> <p>(12) จัดให้มีระบบไฟฟ้าส่องสว่าง บริเวณทางเข้า-ออกโครงการ และทางจราจรให้เพียงพอ</p>	<p>ผลการปฏิบัติตามมาตรการป้องกันและแก้ไขผลกระทบสิ่งแวดล้อม ช่วงดำเนินการ</p> <ul style="list-style-type: none"> - โครงการมีการกำหนดทางเข้า-ออก โดยมีการติดตั้งป้ายแสดงทิศทางเข้า -ออกโครงการ - โครงการมีการติดตั้งป้ายจำกัดความเร็ว ไว้ภายในบริเวณพื้นที่โครงการ และมีเจ้าหน้าที่รักษาความปลอดภัยคอยควบคุมดูแลและตรวจรถที่เข้า-ออก โครงการ -โครงการมีการติดตั้งไฟฟ้าส่องสว่าง บริเวณทางเข้า-ออก และทางจราจร ซึ่งสว่างเพียงพอต่อการสัญจรรถภายในโครงการ 	<p>-</p> <p>-</p> <p>-</p>	<p>รูปภาพที่ 2.10 ป้ายแสดงทิศทางเข้า-ออกโครงการ</p> <p>รูปภาพที่ 2.9 ป้ายจำกัดความเร็ว</p> <p>รูปภาพที่ 2.4 เจ้าหน้าที่รักษาความปลอดภัย</p> <p>รูปภาพที่ 2.12 ไฟฟ้าส่องสว่าง บริเวณทางเข้า-ออกโครงการ</p>

รายงานผลการปฏิบัติตามมาตรการป้องกันและแก้ไขผลกระทบสิ่งแวดล้อมและมาตรการติดตามตรวจสอบคุณภาพสิ่งแวดล้อม

โครงการ OZONE Condotel Kata beach

ระยะดำเนินการ ระหว่างเดือน กรกฎาคม - ธันวาคม 2566

ผลการดำเนินการตามมาตรการป้องกันและแก้ไขผลกระทบสิ่งแวดล้อมของโครงการ OZONE Condotel Kata beach ในระยะดำเนินการ แสดงดังตารางที่ 2.1 ตารางที่ 2.1 แบบบรรยายงานผลการปฏิบัติตามมาตรการป้องกันและแก้ไขผลกระทบสิ่งแวดล้อมของ โครงการ OZONE Condotel Kata beach (ต่อ)

มาตรการป้องกันและแก้ไขผลกระทบสิ่งแวดล้อม	ผลการปฏิบัติตามมาตรการป้องกันและแก้ไขผลกระทบสิ่งแวดล้อม ช่วงดำเนินการ	ปัญหา อุปสรรค ที่ไม่สามารถปฏิบัติ ตามมาตรการและแนวทางแก้ไข	อ้างอิง
<p>4.4 สุขภาพ (ต่อ)</p> <p>(13) ติดตั้งป้ายโครงการ ลูกศรแสดงทิศทางบริเวณเข้า-ออกโครงการ ที่สามารถมองเห็นชัดเจนและในระยะทางที่ชะลอรถได้ทันก่อนเข้าสู่โครงการได้อย่างปลอดภัย</p> <p>(14) จัดให้มีพนักงานคอยดูแลความสะอาดและความเป็นระเบียบเรียบร้อย บริเวณพื้นที่ส่วนกลาง ได้แก่ ทางเดินภายในอาคาร และบันไดแต่ละแห่ง ไม่ให้พื้นทางเดินเปียกน้ำ หรือมีการวางสิ่งของกีดขวาง อันจะก่อให้เกิดอุบัติเหตุได้</p> <p>(15) จัดให้มีส่วนของระเบียบห้องชุดทุกห้องลักษณะเป็นหลักกล่องพนักสี มีความสูงประมาณ 1.00 เมตร ซึ่งจะเห็นว่าระเบียบจะมีความแข็งแรงและทนทาน ไม่แตกหักง่าย หน่ออุณหภูมิสูง-ต่ำ และแรงกระแทกได้ดี เพื่อป้องกันอุบัติเหตุ</p>	<p>สิ่งแวดล้อม ช่วงดำเนินการ</p> <ul style="list-style-type: none"> - โครงการมีการติดตั้งป้ายโครงการ ป้ายแสดงทิศทางเข้า-ออกโครงการ ซึ่งสามารถมองเห็นได้อย่างชัดเจน และอยู่ในระยะทางที่จะชะลอรถได้ทันก่อนเข้าสู่โครงการได้อย่างปลอดภัย - โครงการมีแม่บ้านคอยดูแลความสะอาดและความเป็นระเบียบเรียบร้อย บริเวณพื้นที่ส่วนกลางได้แก่ ทางเดินภายในอาคาร และบันไดแต่ละแห่ง ไม่ให้พื้นทางเดินเปียกน้ำ หรือมีการวางสิ่งของกีดขวาง อันจะก่อให้เกิดอุบัติเหตุได้ - โครงการมีการติดตั้งระเบียบห้องชุดทุกห้องเป็นหลักกล่องพนักสี มีความสูงประมาณ 1.00 เมตร ซึ่งอยู่ในสภาพสมบูรณ์ แข็งแรง ไม่แตกหัก 	<p>-</p> <p>-</p> <p>-</p>	<p>รูปภาพที่ 2.11 ป้ายโครงการ</p> <p>รูปภาพที่ 2.10 ป้ายแสดงทิศทางเข้า-ออกโครงการ</p> <p>รูปภาพที่ 2.13 งานทำความสะอาดบริเวณพื้นที่ส่วนกลาง</p> <p>รูปภาพที่ 2.15 ระเบียบห้องชุด</p>

ผลการดำเนินการตามมาตรการป้องกันและแก้ไขผลกระทบสิ่งแวดล้อมของโครงการ OZONE Condomotel Kata beach ในระยะดำเนินการ แสดงดังตารางที่ 2.1 ตารางที่ 2.1 แบบรายงานผลการปฏิบัติตามมาตรการป้องกันและแก้ไขผลกระทบสิ่งแวดล้อมของ โครงการ OZONE Condomotel Kata beach (ต่อ)

มาตรการป้องกันและแก้ไขผลกระทบสิ่งแวดล้อม	ผลการปฏิบัติตามมาตรการป้องกันและแก้ไขผลกระทบสิ่งแวดล้อม ช่วงดำเนินการ	ปัญหา อุปสรรค ที่ไม่สามารถปฏิบัติตามมาตรการและแนวทางแก้ไข	อ้างอิง
4.5 ทัศนียภาพ (1) ในการจัดพื้นที่สีเขียวให้มีการปลูกไม้ยืนต้นที่สอดคล้องกับสภาพพื้นที่ในบริเวณพื้นที่ว่างของโครงการ (2) โครงการได้จัดพื้นที่สีเขียวคิดเป็นพื้นที่ทั้งหมด 610 ตารางเมตร (ร้อยละ 29.63 ของพื้นที่โครงการ) และไม่มียืนต้น 42 ต้น ตามแนวรั้วขอบเขตที่ดินโครงการทางด้านทิศเหนือ ทิศใต้ ทิศตะวันออก และทิศตะวันตก (3) จัดให้มีเจ้าหน้าที่ดูแลรักษาพื้นที่สีเขียวให้มีสภาพน่าดูอยู่เสมอ เพื่อความสวยงามและความปลอดภัยของผู้พักอาศัย (4) ออกแบบการวางตัวอาคารของโครงการให้มีที่ว่างของแนวอาคารเว้นระยะห่างจากแนวเขตที่ดินทุกด้าน (5) สร้างแนวรั้วกันรอบโครงการ สูงประมาณ 2.5 เมตร	ผลการปฏิบัติตามมาตรการป้องกันและแก้ไขผลกระทบสิ่งแวดล้อม ช่วงดำเนินการ - โครงการจัดให้มีพื้นที่สีเขียว โดยการปลูกไม้ยืนต้นและไม้พุ่มให้สอดคล้องกับสภาพภายในโครงการ - ทางโครงการได้จัดให้มีพื้นที่สีเขียวตามที่กำหนดไว้ในมาตรการ และมีการปลูกไม้ยืนต้น ตามแนวรั้วขอบเขตที่ดินโครงการทางด้านทิศเหนือ ทิศใต้ ทิศตะวันออก และทิศตะวันตก - โครงการมีคนสวนเป็นผู้ดูแลพื้นที่สีเขียวภายในโครงการตลอดระยะเวลาที่เปิดดำเนินการ - โครงการมีการวางตัวอาคารของโครงการตามที่มาตรการกำหนด ซึ่งมีพื้นที่ว่างของแนวอาคารเว้นระยะห่างจากแนวเขตที่ดินทุกด้าน - โครงการมีติดตั้งรั้วกำแพงสูงประมาณ 2.5 เมตร โดยรอบพื้นที่โครงการ เพื่อกันขอบเขตพื้นที่และป้องกันการพังทลายของดินสู่พื้นที่ข้างเคียง	- - - - -	รูปภาพที่ 2.1 พื้นที่สีเขียวภายในโครงการ รูปภาพที่ 2.1 พื้นที่สีเขียวภายในโครงการ รูปภาพที่ 2.2 งานดูแลสวน - รูปภาพที่ 2.3 รั้วกำแพง

รายงานผลการปฏิบัติตามมาตรการป้องกันและแก้ไขผลกระทบสิ่งแวดล้อมและมาตรการติดตามตรวจสอบคุณภาพสิ่งแวดล้อม

โครงการ OZONE Condotel Kata beach

ระยะดำเนินการ ระหว่างเดือน กรกฎาคม - ธันวาคม 2566

ผลการดำเนินการตามมาตรการป้องกันและแก้ไขผลกระทบสิ่งแวดล้อมของโครงการ OZONE Condotel Kata beach ในระยะดำเนินการ แสดงดังตารางที่ 2.1 ตารางที่ 2.1 แบบรายงานผลการปฏิบัติตามมาตรการป้องกันและแก้ไขผลกระทบสิ่งแวดล้อมของ โครงการ OZONE Condotel Kata beach (ต่อ)

มาตรการป้องกันและแก้ไขผลกระทบสิ่งแวดล้อม	ผลการปฏิบัติตามมาตรการป้องกันและแก้ไขผลกระทบสิ่งแวดล้อม ช่วงดำเนินการ	ปัญหา อุปสรรค ที่ไม่สามารถปฏิบัติ ตามมาตรการและแนวทางแก้ไข	อ้างอิง
<p>4.6 การปรับปรุงแสงและทัศนวิสัย</p> <p>(1) โครงการจะมีการแจ้งให้กับผู้ที่อยู่บริเวณใกล้เคียงหรือผู้ที่ได้รับผลกระทบทราบว่าหากในกรณีที่ได้รับผลกระทบจากการปรับปรุงแสงและทัศนวิสัยสามารถแจ้งหรือหารือกับโครงการในการแก้ไขผลกระทบดังกล่าว ซึ่งสามารถแจ้งได้ตั้งแต่การก่อสร้างอาคารแล้วเสร็จจนถึงภายหลังจากการจัดตั้งนิติบุคคลอาคารชุดแล้วเป็นเวลา 1 ปี</p> <p>(2) หากการดำเนินโครงการส่งผลกระทบต่อด้านการปรับปรุงแสงและทัศนวิสัยต่อผู้ที่อยู่อาศัยใกล้เคียง ในกรณีที่ทั้ง 2 ฝ่ายหาข้อตกลงกันไม่ได้ ให้ใช้ลักษณะโครงสร้างเพื่อเจรจาข้อตกลงกัน ประกอบด้วย ผู้ได้รับผลกระทบ ผู้ก่อให้เกิดผลกระทบ (บริษัท โอโซน คอนโดเทล จำกัด) และคนกลาง คือ หน่วยงานท้องถิ่น (เทศบาลตำบลละหาน)</p>	<p>- ทางโครงการได้มอบหมายเจ้าหน้าที่ฝ่ายอาคาร เป็นผู้ตรวจสอบและรับฟังความคิดเห็นต่อผู้พักอาศัยใกล้เคียงของโครงการ ปัจจุบัน ไม่พบกรณีข้อร้องเรียนแต่อย่างใด หากพบว่าผู้ได้รับผลกระทบจากโครงการ ทางโครงการจะมีการตรวจสอบและแก้ไขปัญหาโดยทันที</p>	-	-

ผลการติดตามตรวจสอบคุณภาพสิ่งแวดล้อม ตามมาตรการติดตามตรวจสอบคุณภาพสิ่งแวดล้อมของโครงการ OZONE Condotel Kata beach แสดงดังตารางที่ 2.2
ตารางที่ 2.2 แบบรายงานผลการปฏิบัติตามมาตรการติดตามตรวจสอบผลกระทบสิ่งแวดล้อมของโครงการ OZONE Condotel Kata beach

มาตรการติดตามตรวจสอบผลกระทบสิ่งแวดล้อม	ผลการปฏิบัติตามมาตรการติดตามตรวจสอบผลกระทบสิ่งแวดล้อม ช่วงดำเนินการ	ปัญหา อุปสรรค ที่ไม่สามารถปฏิบัติตามมาตรการและแนวทางแก้ไข	อ้างอิง
1. ทรัพยากรกายภาพ			
1.1 สภาพภูมิประเทศ ไม่มีมาตรการกำหนด	- ไม่มีมาตรการกำหนด	-	-
1.2 ทรัพยากรดินและการเกิดดินถล่ม ไม่มีมาตรการกำหนด	- ไม่มีมาตรการกำหนด	-	-
1.3 ธรณีวิทยา และการเกิดแผ่นดินไหว (1) ตรวจสอบการจัดเส้นทางหนีภัยในบริเวณโครงการ ทุก 1 ปี ตลอดระยะดำเนินการ	- โครงการจัดเส้นทางหนีภัยไว้ตามที่มาตรการกำหนด เพื่อให้ผู้อยู่อาศัยสามารถอพยพไปยังจุดที่ปลอดภัยได้ และมีการตรวจสอบเส้นทางปีละ 1 ครั้ง ตลอดระยะเวลาที่เปิดดำเนินการ		-
(2) ตรวจสอบการซ่อมแซมแผนอพยพเพื่อความปลอดภัยของผู้ที่ พักอาศัยและพนักงานในโครงการ ทุก 1 ปี ตลอดช่วง ดำเนินการ	- ในรอบเดือนกรกฎาคม - ธันวาคม 2566 โครงการยังไม่ได้ดำเนินการซ่อมอพยพหนีภัยของผู้ที่พักอาศัยและพนักงานในโครงการ	- ปัจจุบันในรอบเดือนกรกฎาคม - ธันวาคม 2566 ยังไม่ได้ดำเนินการซ่อมอพยพหนีภัยของผู้ที่พักอาศัยและพนักงานในโครงการ ซึ่งมีแผนที่จะดำเนินการในรอบปี 2567	-
1.4 คุณภาพอากาศ ไม่มีมาตรการกำหนด	- ไม่มีมาตรการกำหนด	-	-
1.5 เสียงและกลิ่นสะท้อน ไม่มีมาตรการกำหนด	- ไม่มีมาตรการกำหนด	-	-

รายงานผลการปฏิบัติตามมาตรการป้องกันและแก้ไขผลกระทบสิ่งแวดล้อมและมาตรการติดตามตรวจสอบคุณภาพสิ่งแวดล้อม
โครงการ OZONE Condotel Kata beach
ระยะดำเนินการ ระหว่างเดือน กรกฎาคม – ธันวาคม 2566

ผลการติดตามตรวจสอบคุณภาพสิ่งแวดล้อม ตามมาตรการติดตามตรวจสอบคุณภาพสิ่งแวดล้อมของโครงการ OZONE Condotel Kata beach ในระยะดำเนินการ แสดงดังตารางที่ 2.2 ตารางที่ 2.2 แบบบรรยายงานผลการปฏิบัติตามมาตรการตรวจสอบผลกระทบสิ่งแวดล้อมของโครงการ OZONE Condotel Kata beach (ต่อ)

มาตรการติดตามตรวจสอบผลกระทบสิ่งแวดล้อม	ผลการปฏิบัติตามมาตรการติดตามตรวจสอบผลกระทบสิ่งแวดล้อม ช่วงดำเนินการ	ปัญหา อุปสรรค ที่ไม่สามารถปฏิบัติ ตามมาตรการและแนวทางแก้ไข	อ้างอิง
2. ทรัพยากรชีวภาพ			
2.1 นิเวศวิทยาทางบก			
ไม่มีมาตรการกำหนด	- ไม่มีมาตรการกำหนด	-	-
2.2 นิเวศวิทยาทางน้ำ			
ไม่มีมาตรการกำหนด	- ไม่มีมาตรการกำหนด	-	-
3. คุณค่าการใช้ประโยชน์ของมนุษย์			
3.1 การใช้ประโยชน์ที่ดิน			
3.1.1 การใช้ประโยชน์ที่ดินในปัจจุบัน			
ไม่มีมาตรการกำหนด	- ไม่มีมาตรการกำหนด	-	-
3.1.2 การใช้ประโยชน์ที่ดินตามผังเมืองรวม จังหวัดภูเก็ต พ.ศ. 2554			
ไม่มีมาตรการกำหนด	- ไม่มีมาตรการกำหนด	-	-
3.1.3 การใช้ประโยชน์ที่ดินตามประกาศกระทรวงทรัพยากรธรรมชาติและสิ่งแวดล้อม เรื่องกำหนดเขตพื้นที่และมาตรการคุ้มครองสิ่งแวดล้อมในบริเวณพื้นที่ จังหวัดภูเก็ต พ.ศ. 2553			
ไม่มีมาตรการกำหนด	- ไม่มีมาตรการกำหนด	-	-

รายงานผลการปฏิบัติตามมาตรการป้องกันและแก้ไขผลกระทบสิ่งแวดล้อมและมาตรการติดตามตรวจสอบคุณภาพสิ่งแวดล้อม

โครงการ OZONE Condotel Kata beach

ระยะดำเนินการ ระหว่างเดือน กรกฎาคม - ธันวาคม 2566

ผลการติดตามตรวจสอบคุณภาพสิ่งแวดล้อม ตามมาตรการติดตามตรวจสอบคุณภาพสิ่งแวดล้อมของโครงการ OZONE Condotel Kata beach ในระยะดำเนินการ แสดงดังตารางที่ 2.2 ตารางที่ 2.2 แบบรายงานผลการปฏิบัติตามมาตรการตรวจสอบผลกระทบสิ่งแวดล้อมของโครงการ OZONE Condotel Kata beach (ต่อ)

มาตรการติดตามตรวจสอบผลกระทบสิ่งแวดล้อม	ผลการปฏิบัติตามมาตรการติดตามตรวจสอบผลกระทบสิ่งแวดล้อม ช่วงดำเนินการ	ปัญหา อุปสรรค ที่ไม่สามารถปฏิบัติตามมาตรการและแนวทางแก้ไข	อ้างอิง
<p>3.2 การคมนาคมขนส่ง</p> <p>(1) ตรวจสอบการกีดขวางการจราจรและการอำนวยความสะดวกในการเข้าออกโครงการทุกวันตลอดระยะเวลาดำเนินการ</p> <p>(2) ตรวจสอบสภาพการใช้งานของเครื่องหมายและสัญลักษณ์ห้ามจอดรถบริเวณหน้าโครงการให้มีสภาพพร้อมใช้งาน บริเวณทางเข้า-ออก บนถนนสาธารณะและไหล่ทาง ทุก 6 เดือน ตลอดระยะเวลาดำเนินการ</p>	<p>- โครงการมีเจ้าหน้าที่รักษาความปลอดภัยประจำโครงการคอยตรวจตราและอำนวยความสะดวกเรื่องการจราจรและการจราจรภายในโครงการ และบริเวณทางเข้า-ออก และมีเจ้าหน้าที่นิติบุคคลคอยดูแลสภาพการใช้งานของเครื่องพยางและสัญลักษณ์จราจร อยู่ตลอดระยะเวลาที่เปิดดำเนินการ หากพบชำรุดเสียหายจะดำเนินการซ่อมแซมหรือเปลี่ยนใหม่ทันที</p>	-	<p>รูปภาพที่ 2.4 เจ้าหน้าที่รักษาความปลอดภัย</p>
<p>3.3 การใช้น้ำ</p> <p>(1) ตรวจสอบการรั่วไหลของน้ำในเส้นท่อ ทุกเดือนตลอดระยะเวลาดำเนินการ</p>	<p>- ทางโครงการได้จัดเจ้าหน้าที่ คอยตรวจสอบระบบเส้นท่อประปาภายในพื้นที่โครงการเป็นประจำทุกๆ เดือน</p>	-	<p>รูปภาพที่ 2.33 ตรวจสอบการรั่วซึมของเส้นท่อ</p>
<p>3.4 การระบายน้ำและป้องกันท่วม</p> <p>(1) ตรวจสอบท่อระบายน้ำของโครงการ ทุกเดือน ตลอดระยะเวลาดำเนินการ</p>	<p>- โครงการมีช่างคอยตรวจสอบดูแลระบบระบายน้ำของโครงการ โดยเฉพาะช่วงฤดูฝน หากพบว่าชำรุดจะดำเนินการแก้ไขทันที</p>	-	<p>รูปภาพที่ 2.18 การขุดลอกตะกอน</p>

ผลการติดตามตรวจสอบคุณภาพสิ่งแวดล้อม ตามมาตรการติดตามตรวจสอบคุณภาพสิ่งแวดล้อมของโครงการ OZONE Condotel Kata beach ในระยะดำเนินการ แสดงดังตารางที่ 2.2 ตารางที่ 2.2 แบบบรรยายผลการปฏิบัติตามมาตรการติดตามตรวจสอบผลกระทบสิ่งแวดล้อมของโครงการ OZONE Condotel Kata beach (ต่อ)

มาตรการติดตามตรวจสอบผลกระทบสิ่งแวดล้อม	ผลการปฏิบัติตามมาตรการติดตามตรวจสอบผลกระทบสิ่งแวดล้อม ช่วงดำเนินการ	ปัญหา อุปสรรค ที่ไม่สามารถปฏิบัติ ตามมาตรการและแนวทางแก้ไข	อ้างอิง
<p>3.4 การระบายน้ำและป้องกันน้ำท่วม (ต่อ)</p> <p>(2) ตรวจสอบการทำงานของเครื่องสูบน้ำ ทุกเดือน ตลอด ระยะเวลาดำเนินการ</p> <p>(3) ตรวจสอบการขุดลอกตะกอนในท่อระบายน้ำ ทุกเดือน ตลอดระยะเวลาดำเนินการ</p>	<p>- ทางโครงการได้มอบหมายให้ช่างผู้มีความชำนาญเป็นผู้ดูแลและตรวจสอบให้ทำงานได้อย่างมีประสิทธิภาพ</p> <p>- โครงการได้มอบหมายให้ช่างของโครงการเป็นผู้ดูแล ตรวจสอบท่อระบายน้ำ ตลอดจนการสำรวจสิ่งอุดตัน ตะกอนดิน ขยะ หากพบมีการขัดขวางการระบายน้ำจะ ดำเนินการขุดลอกโดยทันที</p>	-	รูปภาพที่ 2.18 การขุดลอกตะกอน
<p>3.5 การจัดการน้ำเสีย</p> <p>(1) ตรวจสอบและจัดบันทึกการทำงานของระบบบำบัดน้ำเสียของโครงการตามกฎหมายที่กำหนดหลักเกณฑ์ วิธีการ และแบบการเก็บสถิติและข้อมูลการจัดทำบันทึก รายละเอียดและรายงานสรุปการทำงานของระบบบำบัดน้ำเสีย พ.ศ. 2555 (แบบ ทส.1 (แบบบันทึกรายละเอียด สถิติและข้อมูลซึ่งแสดงผลการทำงานของระบบบำบัดน้ำเสียของแหล่งกำเนิดมลพิษ) และแบบ ทส. 2 (รายงาน สรุปผลการทำงานของระบบบำบัดน้ำเสีย)) ทุก 1 เดือน ตลอดระยะเวลาดำเนินการ)</p>	<p>- ในรอบเดือนกรกฎาคม - ธันวาคม 2566 โครงการยังไม่ได้จัดทำบันทึกการทำงานของระบบบำบัดน้ำเสีย ทส.1 ทส.2 แต่มีช่างของโครงการคอยดำเนินการตรวจสอบอยู่ตลอด ระยะเวลาที่เปิดดำเนินการ เพื่อให้ระบบบำบัดน้ำเสียทำงาน ได้อย่างเต็มประสิทธิภาพ</p>	<p>- เนื่องจากโครงการมีการเปลี่ยนแปลง นิติบุคคลชุดใหม่ ในรอบเดือน กรกฎาคม - ธันวาคม 2566 จึงยังไม่ได้ดำเนินการจัดทำบันทึกการทำงาน ของระบบบำบัดน้ำเสีย ทส.1 ทส.2 ซึ่งมีแผนที่จะดำเนินการใน รอบ ปี 2567</p>	-

ผลการติดตามตรวจสอบคุณภาพสิ่งแวดล้อม ตามมาตรการติดตามตรวจสอบคุณภาพสิ่งแวดล้อมของโครงการ OZONE Condotel Kata beach ในระยะดำเนินการ แสดงดังตารางที่ 2.2 ตารางที่ 2.2 แบบรายงานผลการปฏิบัติตามมาตรการติดตามตรวจสอบผลกระทบสิ่งแวดล้อมของโครงการ OZONE Condotel Kata beach (ต่อ)

มาตรการติดตามตรวจสอบผลกระทบสิ่งแวดล้อม	ผลการปฏิบัติตามมาตรการติดตามตรวจสอบผลกระทบสิ่งแวดล้อม ช่วงดำเนินการ	ปัญหา อุปสรรค ที่ไม่สามารถปฏิบัติตามมาตรการและแนวทางแก้ไข	อ้างอิง
<p>3.5 การจัดหาน้ำเสีย (ต่อ)</p> <p>(2) ตรวจสอบความเข้มข้นเป็นกรด-ด่าง บีโอดี ปริมาณสารแขวนลอย ชัลไฟด์ ปริมาณสารละลาย ปริมาณตะกอนหนัก น้ำมันและไขมัน ที่เคเอ็น โคลิฟอร์มแบคทีเรียทั้งหมดของน้ำที่ผ่านการบำบัดแล้วบริเวณบ่อตรวจคุณภาพน้ำ หลังจากระบบบำบัดน้ำเสียรวมของโครงการทุก 1 เดือน ตลอดจนระยะเวลาดำเนินการ</p> <p>(3) ตรวจสอบประสิทธิภาพของถังเก็บก๊าซมีเทน บริเวณถังเก็บก๊าซมีเทน ทุก 1 เดือน ตลอดจนระยะเวลาดำเนินการ</p>	<p>- โครงการได้ดำเนินการจัดจ้างห้องปฏิบัติการเอกชนให้เข้ามาดำเนินการเก็บตัวอย่างตรวจสอบน้ำหลังจากระบบบำบัดน้ำเสียรวมของโครงการ เป็นประจำทุกเดือน</p> <p>- เนื่องจากระบบบำบัดน้ำเสียของโครงการเป็นระบบบำบัดแบบเติมอากาศ ทำให้มีก๊าซมีเทนในปริมาณน้อย โครงการจึงไม่ได้มีการติดตั้งถังเก็บก๊าซมีเทน</p>	-	เอกสารแนบที่ 4 ผลการติดตามตรวจสอบคุณภาพสิ่งแวดล้อม
<p>3.6 การจัดจัดการมูลฝอย</p> <p>(1) ตรวจสอบความสามารถในการรองรับถังขยะการรั่วซึมของถังขยะ ทุกเดือนตลอดระยะเวลาดำเนินการ</p> <p>(2) ตรวจสอบปริมาณมูลฝอยตกค้างและทำความสะอาดถังขยะ และอาคารพักขยะรวมทุกสัปดาห์ ตลอดระยะเวลาดำเนินการ</p>	<p>- ทางโครงการได้มอบหมายให้แม่บ้านเป็นผู้ดูแลตรวจสอบความสามารถในการรองรับขยะ การรั่วซึมของถังขยะ และตรวจสอบปริมาณมูลฝอยตกค้าง รวมถึงถังทำความสะอาดถังรองรับมูลฝอยทุกวันหลังจากมีการเก็บขนมูลฝอย อยู่ตลอดระยะเวลาที่เปิดดำเนินการ</p>	-	รูปภาพที่ 2.23 การล้างทำความสะอาดถังรองรับมูลฝอย

รายงานผลการปฏิบัติตามมาตรการป้องกันและแก้ไขผลกระทบสิ่งแวดล้อมและมาตรการติดตามตรวจสอบคุณภาพสิ่งแวดล้อม

โครงการ OZONE Condotel Kata beach

ระยะดำเนินการ ระหว่างเดือน กรกฎาคม - ธันวาคม 2566

ผลการติดตามตรวจสอบคุณภาพสิ่งแวดล้อม ตามมาตรการติดตามตรวจสอบคุณภาพสิ่งแวดล้อมของโครงการ OZONE Condotel Kata beach ในระยะดำเนินการ แสดงดังตารางที่ 2.2 ตารางที่ 2.2 แบบบรรยายงานผลการปฏิบัติตามมาตรการตรวจสอบผลกระทบสิ่งแวดล้อมของโครงการ OZONE Condotel Kata beach (ต่อ)

มาตรการติดตามตรวจสอบผลกระทบสิ่งแวดล้อม	ผลการปฏิบัติตามมาตรการติดตามตรวจสอบผลกระทบสิ่งแวดล้อม ช่วงดำเนินการ	ปัญหา อุปสรรค ที่ไม่สามารถปฏิบัติ ตามมาตรการและแนวทางแก้ไข	อ้างอิง
3.7 ไฟฟ้า ไม่มีมาตรการกำหนด	- ไม่มีมาตรการกำหนด	-	-
3.8 การป้องกันอัคคีภัย (1) ตรวจสอบสภาพการใช้ของอุปกรณ์ป้องกันอัคคีภัยทุกชนิด หากพบการชำรุดต้องเปลี่ยนใหม่ทันที ทุก 6 เดือน ตลอดจนระยะเวลาดำเนินการ หรือตามคำแนะนำของผู้ผลิต	- ทางโครงการได้จัดเจ้าหน้าที่ของโครงการคอยตรวจสอบระบบป้องกันและเตือนภัยอัคคีภัยเป็นประจำทุกวัน เดือน	-	รูปภาพที่ 2.40 การตรวจสอบ อุปกรณ์ป้องกันและแจ้งเตือนอัคคีภัย
3.9 การระบายอากาศและความร้อน ไม่มีมาตรการกำหนด	- ไม่มีมาตรการกำหนด	-	-
4. คุณภาพชีวิต 4.1 สภาพสังคมและเศรษฐกิจ ไม่มีมาตรการกำหนด	- ไม่มีมาตรการกำหนด	-	-
4.2 อาชีวอนามัยและความปลอดภัย (1) ตรวจสอบการทำงานของระบบโทรทัศน์วงจรปิด (CCTV) ทุก 6 เดือน ตลอดจนระยะเวลาดำเนินการ (2) ตรวจสอบการทำงานของระบบประตู Key Card ทุก 6 เดือน ตลอดจนระยะเวลาดำเนินการ	- โครงการได้จัดเจ้าหน้าที่ของโครงการคอยตรวจสอบการทำงานของระบบโทรทัศน์วงจรปิด (CCTV) และระบบประตู Key Card เป็นประจำทุกวัน เดือน หากพบชำรุดเสียหายจะดำเนินการซ่อมแซมโดยทันที	-	รูปภาพที่ 2.52 การตรวจสอบการทำงานของระบบ CCTV

ผลการติดตามตรวจสอบคุณภาพสิ่งแวดล้อม ตามมาตรการติดตามตรวจสอบคุณภาพสิ่งแวดล้อมของโครงการ OZONE Condominium Kata beach ในระยะดำเนินการ แสดงดังตารางที่ 2.2 ตารางที่ 2.2 แบบรายงานผลการปฏิบัติตามมาตรการติดตามตรวจสอบผลกระทบสิ่งแวดล้อมของโครงการ OZONE Condominium Kata beach (ต่อ)

มาตรการติดตามตรวจสอบผลกระทบสิ่งแวดล้อม	ผลการปฏิบัติตามมาตรการติดตามตรวจสอบผลกระทบสิ่งแวดล้อม ช่วงดำเนินการ	ปัญหา อุปสรรค ที่ไม่สามารถปฏิบัติ ตามมาตรการและแนวทางแก้ไข	อ้างอิง
<p>4.3 การจัดจ้างสระว่ายน้ำ</p> <p>(1) ตรวจสอบความเป็นกรด-ด่าง คลอรีนอิสระคงเหลือ และ คลอรีนร่วมกับสารอื่น วันละ 2 ครั้ง ก่อนเปิดและหลังเปิด บริการ ตลอดระยะเวลาดำเนินการ</p> <p>(2) ตรวจสอบโคลิฟอร์มแบคทีเรียทั้งหมด และฟิโคลโคลิฟอร์ม ทุกเดือน ตลอดระยะเวลาดำเนินการ</p> <p>(3) ตรวจสอบค่าความเป็นด่าง ความกระด้าง กรดไฮยอนริค คลอไรต์แอมโมเนีย ไนเตรท และจุลินทรีย์หรือตัวบ่งชี้ทำให้เกิดโรค ทุก 1 ปี ตลอดระยะเวลาดำเนินการ</p> <p>(4) จัดบันทึกการทำงานของเจ้าหน้าที่ความปลอดภัยประจำสระว่ายน้ำ (Life guard) โดยอยู่ประจำสระว่ายน้ำ ตลอดเวลาที่เปิดบริการ ทุกวัน ตลอดระยะเวลาดำเนินการ</p> <p>(5) ตรวจจับจำนวนและตรวจสอบสภาพการใช้งานของอุปกรณ์ช่วยชีวิต เช่น โฟมช่วยชีวิต ท่วงชูชีพ และไม่ช่วยชีวิต เป็นต้น ทุกวัน ตลอดระยะเวลาดำเนินการ</p>	<p>สิ่งแวดล้อม ช่วงดำเนินการ</p> <p>- ทางโครงการได้จัดเจ้าหน้าที่ของโครงการคอยดำเนินการ ตรวจสอบความเป็นกรด-ด่าง คลอรีนอิสระคงเหลือ และ คลอรีนร่วมกับสารอื่น เป็นประจำทุกวัน ตลอดระยะเวลาที่เปิดดำเนินการ</p> <p>- โครงการได้ดำเนินการจัดจ้างห้องปฏิบัติการเอกชนให้เข้ามาดำเนินการเก็บตัวอย่างตรวจสอบคุณภาพน้ำสระว่ายน้ำ ของโครงการในรายการทดสอบโคลิฟอร์มแบคทีเรียทั้งหมด และฟิโคลโคลิฟอร์ม เป็นประจำทุกเดือน และในรายการทดสอบค่าความเป็นด่าง ความกระด้าง กรดไฮยอนริค คลอไรต์แอมโมเนีย ไนเตรท และจุลินทรีย์หรือตัวบ่งชี้ทำให้เกิดโรค เป็นประจำทุก 1 ปี</p> <p>- โครงการมีการติดตั้งระบบ CCTV เพื่อตรวจสอบความเรียบร้อยบริเวณสระว่ายน้ำ แต่ไม่มีเจ้าหน้าที่ดูแลความปลอดภัยและอุปกรณ์ช่วยชีวิตบริเวณสระว่ายน้ำ มีเพียงท่วงชูชีพ เนื่องจากสระว่ายน้ำของโครงการมีความลึกเพียง 1.2 เมตร</p>	<p>-</p> <p>-</p>	<p>รูปภาพที่ 2.51 การตรวจสอบคุณภาพน้ำสระว่ายน้ำประจำวัน</p> <p>เอกสารแนบที่ 4 ผลการติดตาม ตรวจสอบคุณภาพสิ่งแวดล้อม</p> <p>รูปภาพที่ 2.49 ระบบ CCTV บริเวณสระว่ายน้ำ</p> <p>รูปภาพที่ 2.56 ท่วงชูชีพ</p>

รายงานผลการปฏิบัติตามมาตรการป้องกันและแก้ไขผลกระทบสิ่งแวดล้อมและมาตรการติดตามตรวจสอบคุณภาพสิ่งแวดล้อม

โครงการ OZONE Condomotel Kata beach

ระยะดำเนินการ ระหว่างเดือน กรกฎาคม - ธันวาคม 2566

ผลการติดตามตรวจสอบคุณภาพสิ่งแวดล้อม ตามมาตรการติดตามตรวจสอบคุณภาพสิ่งแวดล้อมของโครงการ OZONE Condomotel Kata beach ในระยะดำเนินการ แสดงดังตารางที่ 2.2 ตารางที่ 2.2 แบบรายงานผลการปฏิบัติตามมาตรการติดตามตรวจสอบผลกระทบสิ่งแวดล้อมของโครงการ OZONE Condomotel Kata beach (ต่อ)

มาตรการติดตามตรวจสอบผลกระทบสิ่งแวดล้อม	ผลการปฏิบัติตามมาตรการติดตามตรวจสอบผลกระทบสิ่งแวดล้อม ช่วงดำเนินการ	ปัญหา อุปสรรค ที่ไม่สามารถปฏิบัติตามมาตรการและแนวทางแก้ไข	อ้างอิง
<p>4.3 การจัดการสระว่ายน้ำน้ำ (ต่อ)</p> <p>(6) ตรวจสอบพื้นผิวทางเดินรอบสระว่ายน้ำน้ำและพื้นสระว่ายน้ำน้ำ หากชำรุดต้องแก้ไขทันที ทุกวัน ตลอดระยะเวลาดำเนินการ</p> <p>(7) ตรวจสอบบริเวณขอบสระและทางเดินสระว่ายน้ำน้ำให้มีน้ำซึ่ง ทุกวัน ตลอดระยะเวลาดำเนินการ</p> <p>(8) ปฏิบัติสำหรับผู้ใช้สระว่ายน้ำน้ำให้มีสภาพดีไม่เลือน ทุกวัน ตลอดระยะเวลาดำเนินการ</p> <p>(9) ตรวจสอบอุปกรณ์ไฟฟ้าและไฟส่องสว่างบริเวณสระว่ายน้ำน้ำ หากชำรุดให้แก้ไขทันที ทุกวัน ตลอดระยะเวลาดำเนินการ</p>	<p>สิ่งแวดล้อม ช่วงดำเนินการ</p> <ul style="list-style-type: none"> - โครงการมีเจ้าหน้าที่ประจำโครงการคอยดำเนินการตรวจสอบพื้นผิวทางเดินรอบสระว่ายน้ำน้ำและพื้นสระว่ายน้ำน้ำ หากพบชำรุดเสียหายจะดำเนินการแก้ไข ซ่อมแซมโดยทันที - โครงการมีแม่บ้านทำความสะอาดบริเวณขอบสระว่ายน้ำน้ำและทางเดินบริเวณสระว่ายน้ำน้ำ เพื่อป้องกันไม่ให้น้ำซึ่งทุกวัน ตลอดระยะเวลาที่เปิดดำเนินการ - โครงการมีการติดตั้งข้อปฏิบัติสำหรับผู้ใช้สระว่ายน้ำน้ำ ไว้บริเวณทางเข้าสระว่ายน้ำน้ำ ซึ่งปัจจุบันอยู่ในสภาพที่สมบูรณ์ตัวอักษรไม่เลือน - โครงการมีช่างประจำโครงการคอยดำเนินการตรวจสอบอุปกรณ์ไฟฟ้าและไฟส่องสว่างบริเวณสระว่ายน้ำน้ำ หากชำรุดจะดำเนินการซ่อมแซมหรือเปลี่ยนใหม่ทันที 	<p>-</p> <p>-</p> <p>-</p> <p>-</p>	<p>-</p> <p>-</p> <p>รูปภาพที่ 2.50 ข้อปฏิบัติสำหรับผู้ใช้สระว่ายน้ำน้ำ</p> <p>รูปภาพที่ 2.29 การซ่อมบำรุงไฟฟ้าส่องสว่างส่วนกลาง</p>

รายงานผลการปฏิบัติตามมาตรการป้องกันและแก้ไขผลกระทบสิ่งแวดล้อมและมาตรการติดตามตรวจสอบคุณภาพสิ่งแวดล้อม

โครงการ OZONE Condotel Kata beach
ระยะดำเนินการ ระหว่างเดือน กรกฎาคม - ธันวาคม 2566

ผลการติดตามตรวจสอบคุณภาพสิ่งแวดล้อม ตามมาตรการติดตามตรวจสอบคุณภาพสิ่งแวดล้อมของโครงการ OZONE Condotel Kata beach ในระยะดำเนินการ แสดงดังตารางที่ 2.2 ตารางที่ 2.2 แบบรายงานผลการปฏิบัติตามมาตรการติดตามตรวจสอบผลกระทบสิ่งแวดล้อมของโครงการ OZONE Condotel Kata beach (ต่อ)

มาตรการติดตามตรวจสอบผลกระทบสิ่งแวดล้อม	ผลการปฏิบัติตามมาตรการติดตามตรวจสอบผลกระทบสิ่งแวดล้อม ช่วงดำเนินการ	ปัญหา อุปสรรค ที่ไม่สามารถปฏิบัติ ตามมาตรการและแนวทางแก้ไข	อ้างอิง
4.4 สุขภาพ (1) ตรวจสอบการทำความสะอาดเครื่องปรับอากาศเป็นประจำทุก 6 เดือน ตลอดระยะเวลาดำเนินการ (2) ตรวจสอบและทำลายแหล่งเพาะพันธุ์ลูกน้ำยุงลาย บริเวณพื้นที่โครงการ ทุกเดือน ตลอดระยะเวลาดำเนินการ (3) จัดให้มีเจ้าหน้าที่ดูแลรักษาพื้นที่สีเขียวภายในโครงการให้มีสภาพน่าดู ทุกเดือน ตลอดระยะเวลาดำเนินการ	<ul style="list-style-type: none"> - โครงการมีการทำความสะอาดเครื่องปรับอากาศเป็นประจำทุกเดือน เพื่อเพิ่มประสิทธิภาพในการทำงาน - โครงการมีการแจ้งให้บริษัทเอกชน เข้ามาดำเนินฉีดพ่นแมลงเป็นประจำทุกเดือน ตลอดระยะเวลาที่เปิดดำเนินการ - โครงการมีคนสวนทำหน้าที่ในการบำรุงรักษา รดน้ำ ใส่ปุ๋ย ตัดแต่งกิ่งต้นไม้ และพื้นที่สีเขียวภายในโครงการ เพื่อให้มีสภาพที่น่าดูอยู่ตลอดระยะเวลาที่เปิดดำเนินการ 	- - -	รูปภาพที่ 2.42 การล้างทำความสะอาดเครื่องปรับอากาศ เอกสารแนบที่ 6 รายงานการฉีดพ่นแมลง รูปภาพที่ 2.55 งานฉีดพ่นแมลง รูปภาพที่ 2.2 งานดูแลสวน
4.5 ทัศนียภาพ ไม่มีมาตรการกำหนด	-ไม่มีมาตรการกำหนด	-	-
4.6 การบดบังแสงและทิศทางการลม ไม่มีมาตรการกำหนด	-ไม่มีมาตรการกำหนด	-	-



รูปภาพที่ 2.1 พื้นที่สีเขียวภายในโครงการ



รูปภาพที่ 2.2 งานดูแลสวน



รูปภาพที่ 2.3 ร้วกำแพง



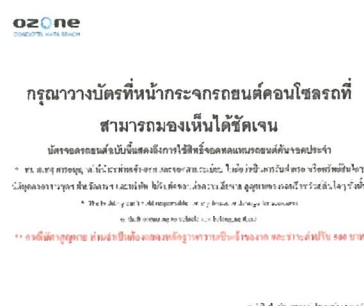
รูปภาพที่ 2.4 เจ้าหน้าที่รักษาความปลอดภัย



รูปภาพที่ 2.5 พื้นที่สำหรับจอดรถ



รูปภาพที่ 2.6 สติกเกอร์ติดรถยนต์และมอเตอร์ไซด์



รูปภาพที่ 2.7 บัตรจอดรถยนต์ชั่วคราว



รูปภาพที่ 2.8 ป้ายดับเครื่องยนต์



รูปภาพที่ 2.9 ป้ายจำกัดความเร็ว



รูปภาพที่ 2.10 ป้ายแสดงทิศทางเข้า-ออกโครงการ



รูปภาพที่ 2.11 ป้ายโครงการ



รูปภาพที่ 2.12 ไฟฟ้าส่องสว่างบริเวณทางเข้า-ออกโครงการ



รูปภาพที่ 2.13 งานทำความสะอาดบริเวณพื้นที่ส่วนกลาง



รูปภาพที่ 2.14 ล้างทำความสะอาดถนน



รูปภาพที่ 2.15 ระเบียงห้องชุด



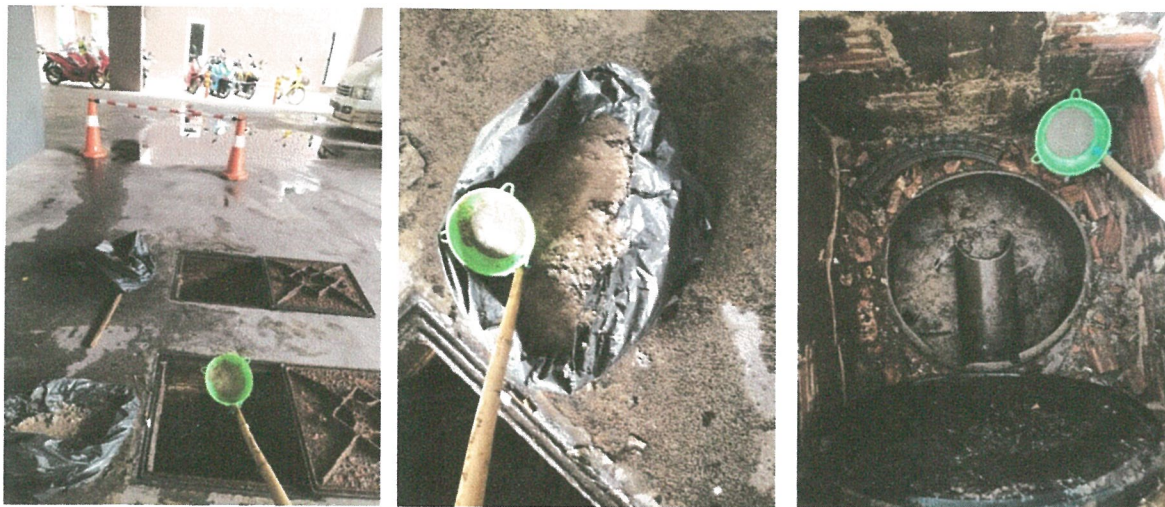
รูปภาพที่ 2.16 ถังเก็บน้ำสำรอง



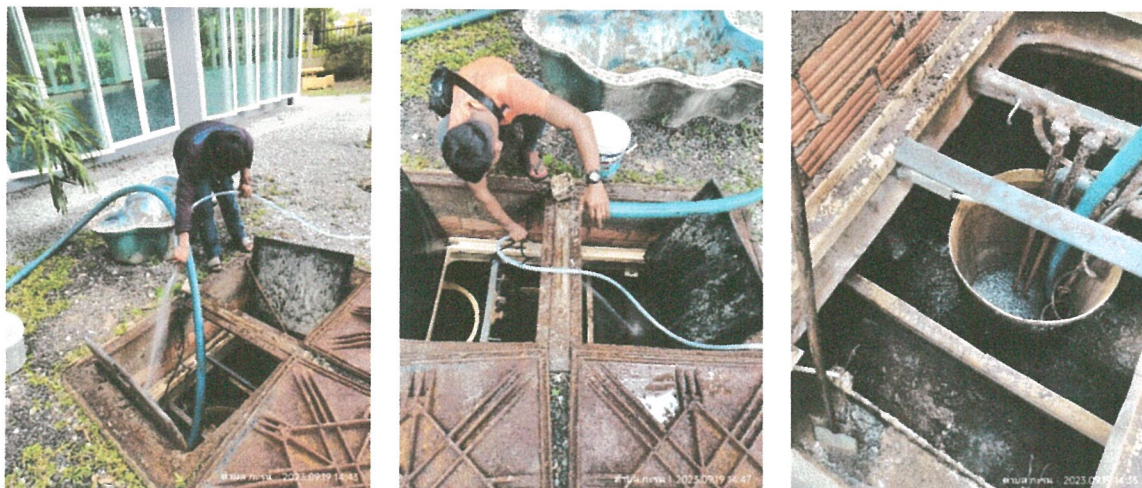
รูปภาพที่ 2.17 ระบบบำบัดน้ำเสีย



รูปภาพที่ 2.18 การขุดลอกตะกอน



รูปภาพที่ 2.19 การตักไขมัน



รูปภาพที่ 2.20 การสูบล้าง



รูปภาพที่ 2.21 ถังขยะภายในโครงการ



รูปภาพที่ 2.22 ป้ายรณรงค์ให้ทิ้งขยะลงถัง โดยแยกประเภทขยะ



รูปภาพที่ 2.23 การล้างทำความสะอาดถังรองรับมูลฝอย



รูปภาพที่ 2.24 หม้อแปลงไฟฟ้า

รูปภาพที่ 2.25 ป้ายเตือนให้ระวังอันตรายจากไฟฟ้าแรงสูง

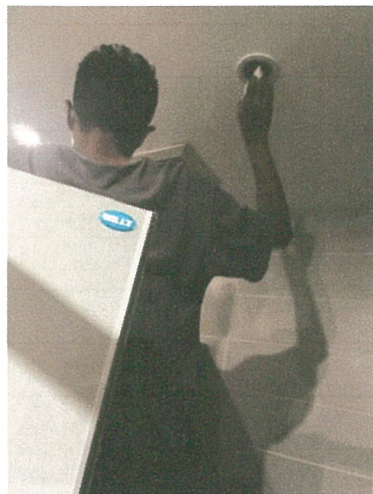


รูปภาพที่ 2.26 Circuit Breaker

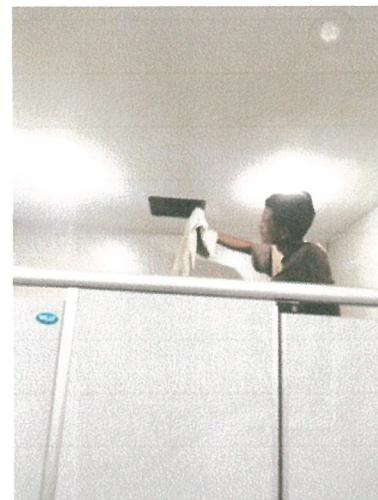
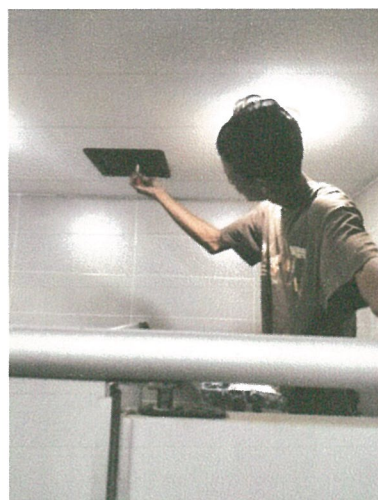
รูปภาพที่ 2.27 หลอดไฟ LED



รูปภาพที่ 2.28 ป้ายรณรงค์ประหยัดพลังงาน



รูปภาพที่ 2.29 การซ่อมบำรุงไฟฟ้าส่องสว่างส่วนกลาง



รูปภาพที่ 2.30 ทำความสะอาดหลอดไฟ



รูปภาพที่ 2.31 ป้ายรณรงค์ประหยัดน้ำ



รูปภาพที่ 2.32 สุขภัณฑ์ประหยัดน้ำ



รูปภาพที่ 2.33 ตรวจสอบการรั่วซึมของเส้นท่อ



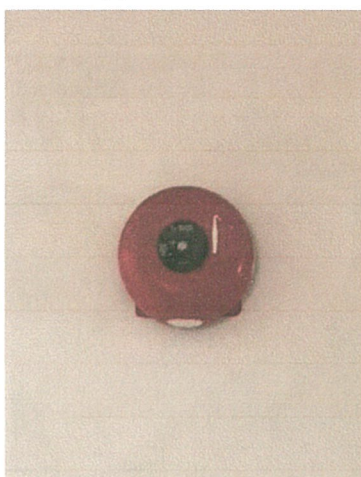
ตู้อุปกรณ์ดับเพลิง



อุปกรณ์ตรวจจับควัน



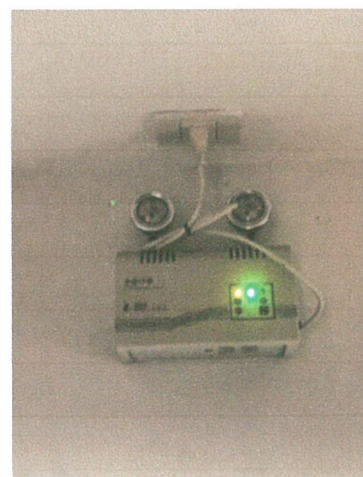
อุปกรณ์ตรวจจับความร้อน



กริ่งสัญญาณเตือนภัย

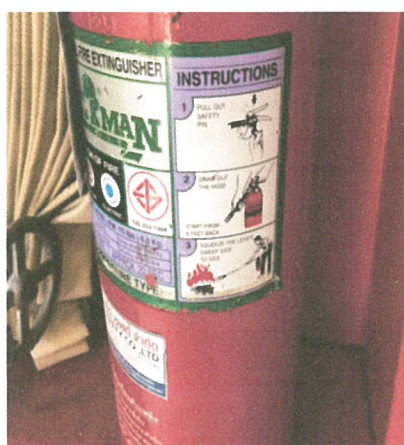


อุปกรณ์แจ้งเพลิงไหม้ด้วยมือ



ไฟส่องสว่างฉุกเฉิน

รูปภาพที่ 2.34 อุปกรณ์ป้องกันและแจ้งเตือนอัคคีภัย



รูปภาพที่ 2.35 ป้ายแสดงวิธีการใช้งานอุปกรณ์ดับเพลิง



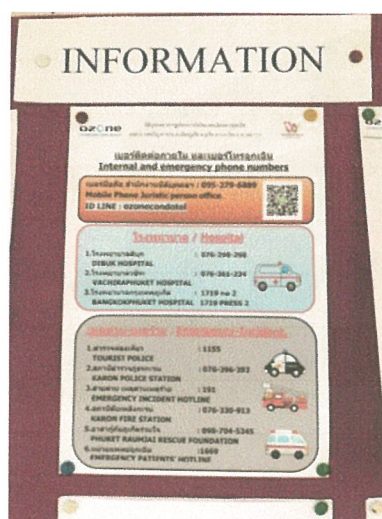
รูปภาพที่ 2.36 จุดรวมพล



รูปภาพที่ 2.37 ป้ายแสดงเส้นทางอพยพหนีภัย



รูปภาพที่ 2.38 ป้ายประชาสัมพันธ์ให้ความรู้การเกิดแผ่นดินไหว



รูปภาพที่ 2.39 เบอร์โทรศัพท์ฉุกเฉิน



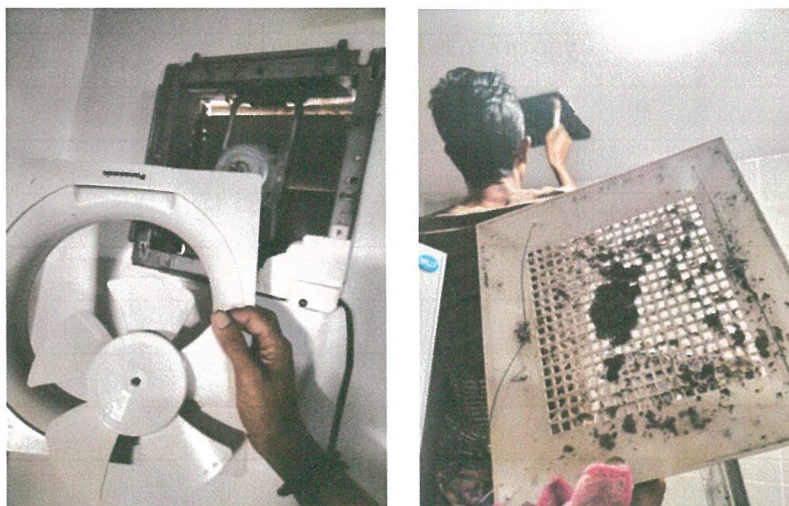
รูปภาพที่ 2.40 การตรวจสอบอุปกรณ์ป้องกันและแจ้งเตือนอัคคีภัย



รูปภาพที่ 2.41 ประตู หน้าต่าง ระบายอากาศ



รูปภาพที่ 2.42 การล้างทำความสะอาดเครื่องปรับอากาศ



รูปภาพที่ 2.43 การตรวจสอบอุปกรณ์ระบายอากาศ



รูปภาพที่ 2.44 สระว่ายน้ำของโครงการ



รูปภาพที่ 2.45 รางระบายน้ำล้นรอบสระว่ายน้ำ



รูปภาพที่ 2.46 ทางเดินรอบสระว่ายน้ำ



รูปภาพที่ 2.47 พื้นที่สำหรับชำระร่างกายก่อนลงสระ



รูปภาพที่ 2.48 ระบบประตู Key Card



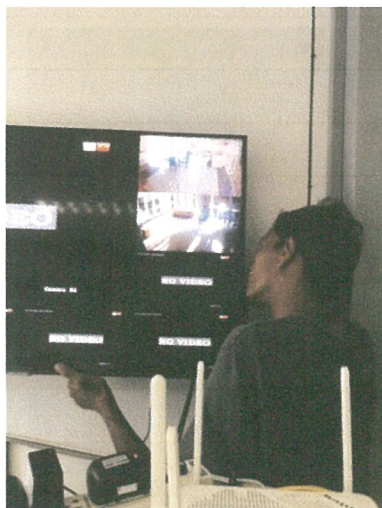
รูปภาพที่ 2.49 ระบบ CCTV บริเวณสระว่ายน้ำ



รูปภาพที่ 2.50 ข้อปฏิบัติสำหรับผู้ใช้สระว่ายน้ำ



รูปภาพที่ 2.51 การตรวจสอบคุณภาพน้ำสระว่ายน้ำประจำวัน



รูปภาพที่ 2.52 การตรวจสอบการทำงานของระบบ CCTV



รูปภาพที่ 2.53 ป้ายระวังอันตรายจากสารเคมี



รูปภาพที่ 2.54 ป้ายห้ามเข้า



รูปภาพที่ 2.55 งานฉีดพ่นแมลง



รูปภาพที่ 2.56 ห่วงชูชีพ



รูปภาพที่ 2.57 ป้ายบอกความลึก

